



جمعية أمال للتنمية الأسرية  
Amaal Association for Family Development

المملكة العربية السعودية  
الرياض

جمعية أمال للتنمية الأسرية بخميس مشيط  
مسجلة بوزارة الموارد البشرية والتنمية الاجتماعية

برقم 011

الرقم :  
التاريخ :  
الموضوع :  
المرفقات :

رؤية  
2030  
VISION  
الجمهورية العربية السعودية  
KINGDOM OF SAUDI ARABIA

## سياسة الاستثمار

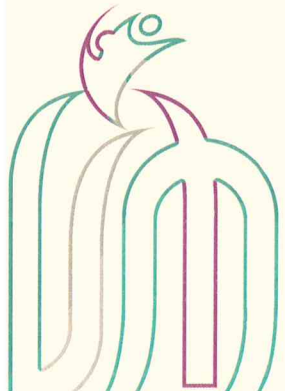


0 1 7 2 2 1 9 5 9 5  
0 5 0 2 5 5 4 0 4 0  
info@amaal.org.sa

www.amaal.org.sa

Amaalosariyah (61311) الرمز (50925) من.ب

SA4580000209608010009552 مصرف الراجحي





جمعية أمال للتنمية الأسرية  
Amaal Association for Family Development

المملكة العربية السعودية  
جمعية أمال للتنمية الأسرية بخميس مشيط

مسجلة بوزارة الموارد البشرية والتنمية الاجتماعية

برقم 011

الرقم :  
التاريخ :  
الموضوع :  
المرفقات :

رؤية  
VISION 2030  
الهدف  
THE VISION OF SAUDI ARABIA

## مقدمة:

الحاجة تدعو لتنوع وتطوير مصادر الدعم والتمويل في الجهات والجمعيات الخيرية نفسها، وبرعايتها ومن داخلها، من أجل أن تظل قائمة على تقديم الخدمات الخيرية والإنسانية بصورة دائمة، تساهم في إنجاح منظومة الدول الإسلامية، التي تعتبر الزكاة والصدقات والأموال الخيرية من أهم المصادر التي تساهم في نهضته واستقرارها ليتم التنمية والاستثمار.

## النطاق:

تحدد هذه السياسة المسؤوليات العامة في الاستثمار وجمع التبرعات، وفيما يتعلق باستخدام الأموال والمسؤولية عنها في جمعية التنمية الأسرية بخميس مشيط "أمال" مع الأخذ بعين الاعتبار كافة الإجراءات الإدارية والمالية المنظمة للعمل وفق اللوائح والسياسيات الخاصة والعامة بالجمعية.

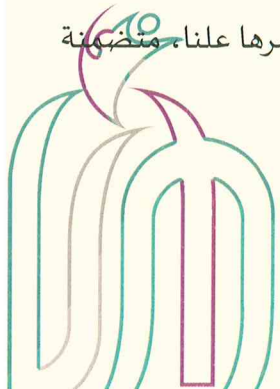
## البيان:

تضمن الجمعية وكل ما يتبعها على حدة أن:

1. تعمل على الدوام بطريقة تتسم بالعدالة والأمانة والاستقامة والشفافية.
2. تلتزم، في جميع أنشطتها، بقوانينها السارية ولوائحها وبمبادئها وممارساتها.
3. يعتبر مجلس إدارة الجمعية أنفسهم مسؤولين أمام من قدموا إليهم الأموال. وعليهم الامتناع عن استخدام الرسائل أو الرسوم والصور التي تستغل بؤس الإنسان، أو تمس، بأي شكل من الأشكال، بكرامته.
4. لا يستغل منسوبو الجمعية موقعهم لتحقيق منفعة شخصية. وعليهم ألا يقبلوا كتعويض سوى أجرهم أو الأتعاب المحددة لهم.
5. تلتزم الجمعية بأي لائحة تصدر من الجهات المشرفة عليها، بشأن حقوق المتبرعين. ويحق للمتبرعين، أولاً وقبل كل شيء، الحصول في حينه على المعلومات الكاملة عن كيفية استخدام أموالهم.
6. تُستخدم جميع الأموال التي تم جمعها في الأغراض الذي جُمعت من أجلها، وذلك خلال الفترة الزمنية التي اتفق عليها.
7. تبقى تكلفة جمع التبرعات في جميع الحالات محصورة في نسبة مئوية من الدخل مقبولة عامة داخل أوساط مهنة جمع التبرعات ومن الجمهور. ويكون هناك توازن مناسب بين التكاليف والدخل والجودة.
8. يطبق نظام محاسبي معترف به لتتبع حركة التبرعات ومر اقبته. وإعداد تقارير دقيقة في حينه ونشرها علناً منضبطة المبالغ التي تم جمعها وكيفية إنفاقها والهيكلية الإضافية المخصصة للهدف أو للنشاط.



0 1 7 2 2 1 9 5  
www.amaal.org.sa  
ص.ب. (50925) الرمز (61311) Amaalosariyah  
مصرف الراجحي 4580000209608010009552  
info@amaal.org





جمعية آمال للتنمية الأسرية  
Amaal Association for Family Development

المملكة العربية السعودية  
جمعية آمال للتنمية الأسرية بخميس مشيط

مسجلة بوزارة الموارد البشرية والتنمية الاجتماعية

برقم 011

الرقم :  
التاريخ :  
الموضوع :  
المرفقات :

رؤية  
VISION  
2030  
الجمهورية العربية السعودية  
KINGDOM OF SAUDI ARABIA

## الأدوار والمسؤوليات:

الاستثمار المستدام أو الاستثمار الاجتماعي، وهو نهج للاستثمار يدمج العوامل البيئية والاجتماعية والحوكمة في تقييم الاستثمارات، وهو استثمار يعتبر مسؤولاً اجتماعياً بسبب طبيعة الأعمال التي تديرها الجمعية، حيث يمكن إجراء الاستثمارات المسؤولة اجتماعياً في شركات فردية ذات قيمة اجتماعية جيدة، أو من خلال صندوق استثمار مشترك أو صندوق تداول في البورصة، ويمكن تعريفها بأنها استثمار الأموال في الشركات والصناديق التي لها آثار اجتماعية إيجابية، كما وإن هناك هدفان متاصلان في الاستثمار، وهما التأثير الاجتماعي والمكاسب المالية، كما ولا يزال يتعين على المستثمر تقييم التوقعات المالية للاستثمار أثناء محاولة قياس قيمته الاجتماعية.

## الفصل الخامس: إدارة الاستثمار: الاستثمار بلائحة تنمية الموارد المالية لجمعية آمال

الاستثمار هو عبارة عن استخدام أموال المتبرعين للوقوف لشراء أصول متنوعة لتحقيق أعلى عائد ممكن ضمن مقدار المخاطر المقبول والموافق عليه من مجلس الإدارة	(93)	المادة
تختص إدارة الاستثمار إجمالاً بالمهام التالية: أ- اقتراح السياسات الاستثمارية وفقاً للمرجوب من نتائج الاستثمار ب- تحديد طرق توزيع الأصول في الأوعية والجهات الاستثمارية ت- البحث عن الفرص والأوعية الشرعية والأمنة للاستثمار. ث- اختيار مديري الاستثمار. ج- تقييم أداء الاستثمارات. ح- رفع التقارير الدورية خ- اقتراح الانفاق السنوي لإدارة الأوقاف وما يتبع لها من صيانة وتشغيل وغيره	(94)	المادة
سياسات اختيار الأوعية الاستثمارية: 1- اختيار الاستثمار المتوافق مع ضوابط الشريعة الإسلامية. 2- اختيار الاستثمار (الشرعي) الآمن والذي تكون نسبة المخاطرة به منخفضة. 3- لا يستثمر الوقف في الأنشطة المرتبطة بالمضاربة بالأسهم. 4- العائد المنتظم: حيث يسمح الاستثمار الذي يتم اختياره أرباحاً شهرية ربع سنوية، نصف سنوية أو سنوية. 5- المرونة: حيث يوفر الاستثمار أكبر مرونة لاسترداد المبلغ المستثمر والحصول على سيولة.	(95)	المادة



جمعية آمال للتنمية الأسرية  
Amaal Association for Family Development

الجمهورية العربية السعودية  
مملكة البحرين

جمعية آمال للتنمية الأسرية بخميس مشيط  
مسجلة بوزارة الموارد البشرية والتنمية الاجتماعية

برقم 011

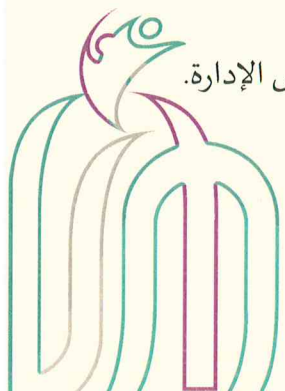
الرقم :  
التاريخ :  
الموضوع :  
المرفاتق :

رؤية  
VISION  
2030  
المملكة العربية السعودية  
KINGDOM OF SAUDI ARABIA

<p>سياسات الاستثمار في إدارة أموال أوقاف الجمعية:</p> <ol style="list-style-type: none"><li>1- تحديد أهداف استثمارية مناسبة تقي من أخطار التقلبات الاقتصادية الحادة.</li><li>2- الموازنة بين الحاجة إلى الأمان والحاجة إلى النمو.</li><li>3- مراقبة أداء ونتائج الاستثمارات.</li><li>4- تعديل السياسات الاستثمارية وفقاً لنتائج الاستثمار، وتغير ظروف السوق، وتغير الاحتياجات.</li><li>5- تحديد الهيكل الإداري لإدارة الاستثمار من حيث شكل الإدارة وعدد أعضائها.</li><li>6- تنوع مكونات المحفظة الاستثمارية لأصول الوقف وبخاصة الصناديق الوقفية.</li><li>7- تنوع أنشطة الوقف الاستثمارية، فلا يقتصر نشاطه على قطاع اقتصادي واحد.</li><li>8- تحديد أصول الوقف، وتحديد نسبة كل أصل (عقارات، أسهم، نقد... إلخ)، بحيث تناسب أسلوب الاستثمار المتبع.</li><li>9- التعامل مع النقود بمثابة أصول استثمارية، فلا تستخدم في تغطية النفقات الجارية، بل تستثمر ويستخدم العائد في تمويل الإنفاق الجاري.</li></ol>	9) المادة
<p><u>سياسات الإنفاق من أموال أوقاف:</u> يتعين على إدارة الاستثمار اتباع ما يلي:</p> <ol style="list-style-type: none"><li>1- عدم استخدام الأصول النقدية في الإنفاق، والإنفاق من عوائد استثمار أصول الوقف.</li><li>2- وضع سياسة مناسبة يتحقق من خلالها التوازن بين عنصرين: هما تنمية القيمة الحقيقية لأصول الوقف والأخذ بعين الاعتبار عامل التضخم والتقلبات السوقية.</li><li>3- إنفاق مقدار كاف من عوائد الاستثمار لتغطية جزء معين من النفقات الجارية، أي أن يكون الإنفاق في حدود العائد من استثمار أصول الوقف المحققة حتى لا يؤدي الإنفاق الزائد عن الإيرادات إلى إنفاق أصول الوقف.</li><li>4- استخدام جزء من الإيرادات لتغطية النفقات الجارية، وإعادة استثمار الجزء الباقي لتنمية أصول الوقف على المدى الطويل.</li><li>5- يتماشى مقدار الإنفاق السنوي مع حجم العائد من استثمار أصول الوقف.</li></ol>	9) المادة

لجنة الاستثمار:

تم تشكيل لجنة الاستثمار بجمعية آمال كلجنة دائمة وفق قرار التكوين (21/7/2) يرأسها رئيس مجلس الإدارة.



0 1 7 2 2 1 9  
0 5 0 2 5 5 4  
info@amaal.org  
www.amaal.org.sa  
Amaalosariyah (61311) الرمز (50925) ص.ب (50925)  
مصرف الراجحي 4580000209608010009552



جمعية أمال للتنمية الأسرية  
Amaal Association for Family Development

المملكة العربية السعودية  
جمهورية

جمعية أمال للتنمية الأسرية بخميس مشيط  
مسجلة بوزارة الموارد البشرية والتنمية الاجتماعية

برقم 011

الرقم :  
التاريخ :  
الموضوع :  
المرفقات :

رؤية  
VISION  
2030  
الجمهورية العربية السعودية  
KINGDOM OF SAUDI ARABIA

## المسؤوليات :

تطبق هذه السياسة ضمن أنشطة الجمعية وعلى جميع العاملين الذين يعملون تحت إدارة وإشراف الجمعية الاطلاع على الأنظمة المتعلقة بالاستثمار وعلى هذه السياسة والإلمام بها، والالتزام بما ورد فيها من أحكام عند أداء واجباتهم ومسؤولياتهم الوظيفية. وعلى الإدارة المالية نشر الوعي في ذلك الخصوص وتزويد جميع الإدارات والأقسام بنسخة منها.

## اعتماد مجلس الإدارة:

اعتمد مجلس إدارة جمعية أمال للتنمية الأسرية بخميس مشيط هذه السياسة بقرار رقم (22/5/4) ، وتحل هذه السياسة محل أي سياسة موضوعة سابقاً.



ل

0 1 7 2 2 1 9 5 9 5  
0 5 0 2 5 5 4 0 4 0  
info@amaal.org.sa

www.amaal.org.sa  
ص.ب. (50925) الرمز (61311) Amaalosariyah  
SA4580000209608010009552  
مصرف الراجحي

