



المملكة العربية السعودية
جمعية التنمية الأسرية بخميس مننيط
مسجلة بوزارة العمل والتنمية الاجتماعية برقم : 071



النسخة التجريبية الأولى
لا يسمح بطباعة أو نشره بدون إذن خطي
من جمعية التنمية الأسرية بخميس مشيط

دليل نقد نادي الأشبال

محتوى الجزء الأول :
مقدمة – الدليل العملي – الدليل المساند



النسخة التجريبية الأولى

لا يسمح بطبعة أو نشره بدون إذن خطي
من جمعية التنمية الأسرية بخميس مشيط

بِسْمِ اللَّهِ الرَّحْمَنِ الرَّحِيمِ

ح) جمعية التنمية الأسرية بخميس مشيط، ١٤٣٨ هـ

فهرسة مكتبة الملك فهد الوطنية أثناء النشر

جمعية التنمية الأسرية بخميس مشيط
دليل نمذجة نادي الأشبال. /جمعية التنمية الأسرية بخميس
مشيط. - خميس مشيط، ١٤٣٨ هـ
٣مج.

ردمك: ٣-٤٨٦٤-٠٢-٦٠٣-٩٧٨ (مجموعة)
٠-٤٨٦٥-٠٢-٦٣٠٣-٩٧٨ (ج ١)

١- تربية الأطفال ديوي ٦٤٩,١
٢- الأطفال - رعاية أ.العنوان
١٤٣٨/٩١٦١

رقم الإيداع: ١٤٣٨/٩١٦١
ردمك: ٣-٤٨٦٤-٠٢-٦٠٣-٩٧٨ (مجموعة)
٠-٤٨٦٥-٠٢-٦٣٠٣-٩٧٨ (ج ١)

(جميع حقوق النشر والطبع محفوظة)
جمعية التنمية الأسرية بخميس مشيط)
١٤٣٨ هـ

جمعية التنمية الأسرية بخميس مشيط

التعريف بالجمعية :

جمعية خيرية هي الأولى من نوعها بهذا المسمى على مستوى المملكة العربية السعودية، متخصصة في شؤون الأسرة ومجالاتها. مسجلة في وزارة العمل والتنمية الاجتماعية برقم (٥٦٦) ومقرها خميس مشيط.

الرؤية :

السعي في توفير وتهيئة المناخ الأسري المناسب، والعمل على تحقيق الترابط والاستقرار الأسري في المجتمع.

الرسالة:

استثمار إمكانات المجتمع المحلي وتعزيز جهوده المؤدية إلى أسرة مستقرة.

أبرز مشاريعها :

- ١- وحدة الاستشارات الأسرية : تعنى بحل المشاكل الأسرية والنفسية والتربوية والإصلاح الأسري في خصوصية تامة.
- ٢- نادي الأشبال : يستهدف الأطفال من سن (٦-١٢) سنة، ويهدف لغرس القيم الإسلامية.
- ٣- برنامج أوتك الشبابي : يلبي احتياجات فئة الشباب من سن (١٣-١٨) سنة ويهدف لتنمية مواهبهم وتعزيز قدراتهم ومهاراتهم.
- ٤- نادي الجمالة للفتيات : يهدف لتوفير بيئة جاذبة وآمنة للفئة لاستغلال وقتها وتفعيل طاقاتها إيجابيا.
- ٥- برنامج خطوات نحو النجاح : يهدف لصناعة أجيال قادرة على العطاء والتميز وإمداد المجتمع بمجموعة من المدربين الأشبال.
- ٦- مركز تمكين للتدريب : يقدم دورات تدريبية في مجالات عدة تساهم في خدمة الأسرة وجميع أفرادها.
- ٧- برنامج تأهيل المقبلين على الزواج : تقدم دورات للمقبلين على الزواج من الجنسين في محافظة خميس مشيط وغيرها من محافظات منطقة عسير.
- ٨- الملتقى الشبابي : ملتقى دوري موجه لفئة الشباب ويهدف لاستثمار أوقاتهم وتنمية مواهبهم وتعزيز قيم المواطنة الصالحة لديهم.

شركاء النجاح



كلمة جمعية التنمية الأسرية

بسم الله الرحمن الرحيم

حرصت جمعية التنمية الأسرية بخميس مشيط بوصفها أول جمعية للتنمية الأسرية في المملكة العربية السعودية على تنمية جميع أفراد الأسرة والعمل على تأهيلهم وتدريبهم وتطويرهم مهارياً واجتماعياً، والاهتمام بغرس قيم الحوار وتنميتها، وتأسيس قيم المشاركة والتعاون والتسامح بين عموم أفراد المجتمع.

وحيث أن فئة الأطفال من الفئات العمرية المهمة في تأسيس هذه السلوكيات والقيم والمهارات، فقد حرصت جمعية التنمية الأسرية بخميس مشيط على أن تخصص لهم برنامجاً يلبي هذه الحاجة.

ومن هنا نشأت فكرة تأسيس برنامج يهتم بفئة الأشبال ليلبي حاجاتهم وينمي مواهبهم ويستثمر طاقاتهم فيما يعود بالنفع على أسرهم ووطنهم، وفي يوم الأحد ١٠/٢/١٤٢٩هـ كانت بداية انطلاق هذا المشروع الجديد والمنطقة، حيث انطلق نادي الأشبال حينها بالتركيز على المرحلة العمرية من سن (٦-١٢) سنة، وهدافاً إلى غرس القيم الإسلامية النبيلة، والمساهمة في بناء شخصية الشبل الايجابية المتوازنة، من خلال السعي لتوفير محضن تربوي آمن يهتم بالمجالات التعليمية والترفيهية والمهارية والرياضية والاجتماعية في حياة الشبل، مع العناية بصناعة وتقديم البرامج الجذابة والمتنوعة لتحقيق الأهداف المرجوة.

وقد كانت انطلاقة نادي الأشبال وتأسيسه برعاية كريمة من مؤسسة محمد وعبد الله إبراهيم السبيعي الخيرية التي دعمت تأسيس المشروع وبذلت له باحترافية وسخاء، شكر الله لهم وجزاهم خيراً الجزاء.

وبعد سنوات من العطاءات والإنجازات - والله الحمد والمنة - قرر فريق العمل القائم على نادي الأشبال توثيق تجربة نادي الأشبال ونمذجتها ونشرها، بدلاً للخير، ونشراً لتجربة ثرية امتدت عبر سنوات عدة، وفي سبيل ذلك عقد فريق النادي في العام ١٤٣٨هـ شراكة مهمة مع مؤسسة الشيخ حمد الحصيبي الخيرية والمركز الرائد : (إبداع القيم) للعمل على إعداد دليل نمذجة لبرنامج نادي الأشبال ليكون خارطة طريق، ونموذجاً مؤسسياً عملياً قابلاً للتطبيق، ونأمل أن يكون هذا الدليل مرجعاً من المراجع المهمة لكل محضن للأشبال، ولكل أبٍ ومربٍ يسعى للاستثمار الحقيقي في أبنائه.

ختاماً أشكر الله الكريم على ما أنعم به وتفضل ويسر، ونسأله سبحانه القبول لنا جميعاً، كما أشكر لمؤسسة الشيخ حمد الحصيني الخيرية على دعمها ورعايتها لهذا الدليل، ومساعدتها في نشره وتعميم فائدته، بارك الله في أعمالهم وأموالهم والشكر موصول لإخواننا في مركز إبداع القيم، ولا أنسى الشكر الجزيل لإخواني المدير التنفيذي لنادي الأشبال وفريق العمل، الذين تكبدوا صعوبة البدايات، ومعاناة الاستمرار في البذل وتجاوز العقبات على مدى هذه السنين التي قاربت عقداً من الزمان سائلاً الله لهم القبول والأجر الجزيل ولكل من عاونهم وساعدهم بجاه أو جهد أو مال.

وإننا في جمعية التنمية الأسرية بخميس مشيط ندعو كل قارئ وقارئة يرى نقصاً أو خللاً، أو يسجل ملاحظات أو مقترحات للدليل أن يتواصل مشكوراً مع فريق العمل بالنادي أو الجمعية، وإفادتهم به ليتسنى التعديل المناسب والتصويب والتحسين في الطباعات القادمة، والله ولي التوفيق،،

وصلى الله على نبينا محمد وعلى آله وصحبه أجمعين

رئيس مجلس إدارة الجمعية
د. جبران بن مرعي القحطاني

كلمة مركز إبداع القيم

بسم الله الرحمن الرحيم

الحمد لله والصلاة والسلام على رسول الله وبعد: فقد يسر الله الشراكة بين مركز إبداع القيم وجمعية التنمية الأسرية ممثلة في نادي الأشبال وقد تم إعداد نمذجة متكاملة لمشروع رائد ومميز وهو مشروع (نادي الأشبال) وهو مشروع قائم منذ عام ١٤٢٩هـ، وقد وقفنا على تجارب مميزة جداً في برنامج نادي الأشبال في الفترة السابقة وكذلك في غيرها من التجارب التي تمت زيارتها ودراستها لإكمال مفردات النمذجة، وكانت تجربة ثرية ومفيدة جداً في مجال تربية النشء ورعايتهم.

ونحن سعداء جداً بأن يسر الله لنا أن نساهم في إخراج هذه النمذجة بشكل متكامل، وقد بُذل فيها جهدٌ كبير من قبل مركز إبداع القيم وفريق نادي الأشبال حتى تخرج بشكل مناسب ومفيد للقائمين على نادي الأشبال ولمن أراد الاستفادة من التجربة المميزة وتطبيقها.

وحرصنا على أن يكون الدليل متكاملاً بكل التفاصيل وجاهزاً للتطبيق مباشرة، بحيث يحوي خطة زمنية لمدة ٦ أعوام متتالية لطلاب المرحلة الابتدائية من الصف الأول إلى الصف السادس.

وفي الختام: نحمد الله على إتمام العمل بهذه الصورة المميزة ونأمل أن يكون منتجاً مليئاً بالتطلعات ومحققاً للطموحات، ونسأل الله أن يرزقنا التوفيق والسداد ...

مركز إبداع القيم

فريق إعداد مشروع نمذجة نادي الأشبال

المقدمة

فكرة وأهداف نادي الأشبال
(الرؤية والرسالة)

المبحث الأول

النمذجة (أهدافها، وأشكالها، وآليات الإفادة منها ونشرها)

المبحث الثاني

مفاتيح الدليل

المبحث الثالث

المبحث الأول : - فكرة وأهداف نادي الأشبال (الرؤية والرسالة) :-

نشأت فكرة نادي الأشبال للاهتمام بفئة الطلاب والأشبال في المرحلة الابتدائية (من الصف الأول إلى السادس الابتدائي)، والسعي لإيجاد محضن ترفيهي تربوي آمن يعتني بالمجالات التعليمية والترفيهية والمهارات الحياتية لهم بأسلوب تربوي وعلمي متخصص في هذه الفئة وفق احتياجاتها؛ من خلال تصميم وتقديم برامج تهدف إلى العناية بشخصية الأشبال وتنمية المهارات الحياتية لديهم عبر مجموعة من البرامج المتنوعة والشاملة في إطار ترفيهي جذاب مع العناية بالقيم الفاضلة .

واهتم المشروع بالمتابعة المستمرة للمستفيدين بحيث يُقدم البرنامج بشكل مستمر طوال العام من خلال لقاءين في الأسبوع، ووفق خطة معدة ومقسمة وفق المجالات المتنوعة التي يحتاجها المستفيد، بحيث ينمو تربوياً بشكل متوازن في شتى المجالات.

ويسعى نادي الأشبال لتقديم برامج مميزة وبروح عصرية تواكب التطور الحاصل في المجتمع وتحقق الجذب والتحفيز للمستفيدين من خلال تفعيل التقنية ووسائل التواصل، ومن خلال استثمار الأدوات التربوية الحديثة لتحقيق أهداف النادي.

واهتم نادي الأشبال بتوفير بيئة تربوية تعليمية ومادية مناسبة لتحقيق أهدافه من خلال تهيئة مكان مناسب للأنشطة الرياضية والتعليمية والتربوية وبحيث تُوفر جميع الوسائل المحققة لنجاح البرامج والأنشطة المتنوعة. مع الاهتمام بجودة وتميز البيئة المادية التي تعتبر وسيلة جذب للمستفيدين ووسيلة لتحقيق الأهداف من البرامج والأنشطة بشكل مركز.

ويشرف على نادي الأشبال مجموعة من المعلمين التربويين المهتمين بتربية هذه الفئة وتنمية مهاراتها.

ويقدم نادي الأشبال برامجه وفق المكونات الأساسية التالية /

- ✓ مكان مهياً ومناسب ومحفز للأشبال وأدوات ووسائل معينة متكاملة.
- ✓ برنامج علمي وتربوي مبني على احتياجات الفئة المستفيدة.
- ✓ جو محفز ومشجع للأشبال بجميع مكوناته.
- ✓ معلم تربوي متفهم لاحتياجات المرحلة وقادر على تحقيق أهداف البرامج.

أهداف نادي الأشبال :-

- الاهتمام بفئة (أبناء العاملين في القطاع الخيري، والمهنيين).
- غرس القيم الإسلامية النبيلة في نفوس الناشئة.
- تنمية روح المبادرة لدى الأشبال وتعزيز الانتماء الأسري والاجتماعي.
- تنمية واستثمار قدرات الأشبال العقلية والفكرية والمهارية.
- تشجيع الأشبال على القراءة والاطلاع.
- تدريب الأشبال على إدارة أوقاتهم وحياتهم بصورة مميزة.
- تنمية حب الوطن لدى الأشبال واستثمار قدراتهم في بنائه ونهضته.
- تنمية مهارات الشبل في النواحي التقنية والمهنية مع العناية بتدعيم الرقابة الذاتية.
- التدريب العملي للشبل على العمل الجماعي والمشاركة المجتمعية الإيجابية.
- الاهتمام بالمتميزين والمهنيين ودعمهم وتشجيعهم.
- مساعدة الآباء في معالجة بعض السلوكيات الخاطئة لدى أبنائهم.

الرؤية :-

التميز والريادة في تقديم برنامج متكامل يلبي احتياجات الأشبال بشكل فعال

الرسالة :

إعداد وتأهيل الأشبال من ٦ سنوات إلى ١٢ سنة بشكل متكامل ومتوازن علمياً وتربوياً واجتماعياً باستخدام أساليب تربوية فعالة وإبداعية وجذابة ومتجددة.

المبحث الثاني : - النمذجة (أهدافها وأشكالها وآليات الإفادة منها ونشرها) :-

- تعريف النمذجة :-

النمذجة في اللغة: المحاكاة والمشاكلة، وترتبط النمذجة في الغالب في المثالية وما هو أفضل، فيقال عن شخص مثلاً كان نموذجاً في الصبر، بمعنى أنه كان يتميز بالصبر بشكل متميز ومثالي يدعو لمحاكاته والتشبه به.

أما استخدامات النمذجة في الجانب العلمي: فلها استخدامات كثيرة وعديدة جداً فتستخدم في علاج السلوك الإنساني وفي نقل المهارات والإبداع من شخص لآخر، وتستخدم في جوانب الفيزياء والكيمياء وعلوم الحاسب الآلي وفي مجال هندسة المباني وتخطيط المدن غيرها.

أما في الجانب الإداري والعمل المؤسسي: فيقصد بها توثيق التجارب الناجحة وتصميمها كنموذج قابل للدراسة والتداول والنشر، في مجالات التخطيط أو التنظيم أو التحفيز أو التدريب أو أي نشاط من النشاطات الإدارية. وقد دخلت النمذجة في التربية والتعليم بشكل أساسي؛ ذلك أن تطوير التربية والتعليم من أساسيات واستراتيجيات الدول، وأن التعليم من أسهل القطاعات نمذجةً و ثراءً وقابليةً للنمذجة والنشر والتطبيق. ومن هنا جاءت فكرة نمذجة تجربة نادي الأشبال وتطويرها وإعادة تصميمها بشكل نموذجي يسهل تطبيقها ونشرها بإذن الله -تعالى-.

- أهداف النمذجة :-

تهدف النمذجة إلى :

- 1- المساهمة في تطوير العمل وبنائه بشكل مثالي ونموذجي.
- 2- تسهيل الإجراءات الإدارية، وتحقيق مستوى كفاءة متميزة إدارياً، واستثمار أفضل للموارد.
- 3- سهولة نقل التجربة وتسويقها، وتطويرها وعرضها، ونشرها.

- أشكال النمذجة :-

تتعدد أشكال النمذجة بحسب عدة معايير متنوعة، فحسب معيار الشمولية فهناك نمذجة شاملة لكل مفردات العمل وجزئياته، وهناك نمذجة جزئية لقسم أو جزء من أجزاء العمل، وحسب معيار الزمن فهناك نمذجة متدرجة ومتطورة زمنياً وهناك نمذجة فورية.

أما أبرز تصنيف للنمذجة فهو على ثلاثة أصناف بحسب نوع النمذجة ومفهومها :-

الأول :- نمذجة ما هو قائم على أرض الواقع. بمعنى : (نمذجة التجربة الحالية كما هي مع بعض الإضافات والتعديلات التي تساهم في إخراج التجربة وتحويلها لنموذج متكامل)

الثاني :- بناء نموذج مثالي ومتكامل (غير موجود حالياً على أرض الواقع) من الاستفادة من التجربة الحالية وتطويرها.

الثالث :- بناء نموذج متكامل ومناسب للتطبيق دون المثالية ودون التقنين بتجربة محددة.

ولاشك بأن النوع الثاني أكثر شمولية ومثالية، ولكن ليس بالضرورة أن يكون هو الأفضل، فلكل حالة أو تجربة ما يناسبها، والنوع الأول أكثر استخداماً وأسهل في التداول والنقل لأنه يقوم على تجربة واقعية فعلية. والنوع الثاني هو المستخدم في هذا الدليل.

- آليات الافادة من النمذجة :-

للإفادة من النمذجة آليات كثيرة جداً، ومنها :

- ١- حفظ التجربة العملية في قالب علمي مناسب.
- ٢- الاطلاع على التجربة وفهمها بشكل سريع وتطويرها، وتحديد الجوانب التي تحتاج للتطوير بشكل مستمر.
- ٣- تقييم التجربة أو محاكمتها لتجارب أخرى وقياس أثرها والعائد منها.
- ٤- فهم العاملين للعمل خاصة الموظفين الجدد.
- ٥- تنفيذ التجربة في أماكن ومناطق أخرى.
- ٦- التسويق للتجربة بشكل سهل.

المبحث الثالث : - مفاتيح الدليل :-

في هذا المبحث نضع بين يدي المستفيد من هذا الدليل مفاتيح عامة وتصوراً مختصراً عن محتويات الدليل بشكل إجمالي، حتى يسهل عليه البحث عما يريد بالتفصيل في محتويات الدليل.
يجوي (دليل نمذجة نادي الأشبال) مقدمة وخمسة فصول على النحو التالي :

- المقدمة:

وتحوي ثلاثة مباحث وهي :

- ١- فكرة وأهداف نادي الأشبال.
- ٢- النمذجة (أهدافها وأشكالها وآليات الإفادة منها ونشرها).
- ٣- مفاتيح الدليل.

الاطلاع على المقدمة يفيد في بناء تصور عام عن نادي الأشبال من حيث الفكرة والطريقة والأهداف كذلك فهم فكرة النمذجة وأنواعها وكيفية الاستفادة منها، وتختتم المقدمة بشرح موجز وسريع ومبسط لمكونات دليل نمذجة (نادي الأشبال)

- الفصل الأول / دراسة وتحليل التجربة الحالية كمدخل لدراسات تطوير النموذج الجديد:

ويجوي تحليلاً متكاملاً عن التجربة السابقة، ونقاط تميزها، والعقبات التي واجهت القائمين على المشروع، ثم نتائج تحليل استبانات المستفيد المباشر من المشروع (الأشبال) والمستفيد غير المباشر (الآباء)، ثم دراسة تفصيلية لبعض الإصدارات المنشورة في مجال تربية الأشبال، ثم دراسة لبعض البرامج الشبيهة والمميزة في الساحة، ويختتم الفصل بنتائج ختامية وتوصيات للنموذج الجديد لنادي الأشبال.

الاطلاع على هذا الفصل يفيد في بناء تصور متكامل عن التجربة السابقة لنادي الأشبال؛ ووجهات نظر المستفيدين من النادي بشكل تفصيلي والإطلاع بشكل مركز على بعض التجارب والمواد المفيدة في مجال تربية وتعليم الأشبال، وتوصيات للمهتمين في هذا المجال.

- الفصل الثاني/ الدليل العلمي:

وهو جوهر الدليل حيث يجوي على تخطيط تفصيلي متكامل للمجالات والبرامج والأنشطة التي سيقدمها النادي للأشبال، بمنهجية علمية وهي منهجية (المجالات والمعايير والمؤشرات) ثم بعض استراتيجيات وطرق تنفيذ البرامج والأنشطة، ثم خطة زمنية مقترحة للتنفيذ.

الاطلاع على هذا الفصل يفيد في التعرف على مكونات البرامج والأنشطة في نادي الأشبال وطريقة بنائها وتوزيعها من التصميم إلى التنفيذ وهذا الدليل (العلمي) تم تقسيمه إلى جزئين :

- ١- قسم خاص بالمرحلة الأولية (الجزء الثاني من دليل النمذجة)
- ٢- قسم خاص بالمرحلة العليا (الجزء الثالث من دليل النمذجة)

- الفصل الثالث / الدليل العملي:

ويجوي كل ما يفيد في الجانب العملي والتنفيذي مثل العمليات والضوابط والمواصفات، والإجراءات وخرائط تدفق العمليات والنماذج المساعدة والمسهلة للعملية الإدارية.

الاطلاع على هذا الفصل يفيد في تصور طريقة التنفيذ والنماذج والضوابط والعمليات اللازمة لتحقيق تنفيذ مميز لبرامج النادي.

- الفصل الرابع / الدليل المساند:

ويجوي أربعة مكونات هامة جداً لضمان تحقيق البرنامج للأهداف، وموجهة للتعرف على سير العمل ودقته وجودته وعدم حصول الانحراف عن الهدف، وهذه المكونات :-

- ١- آليات التحفيز.
- ٢- آليات التقويم والمراجعة في الجانب الإداري.
- ٣- آليات التغذية الراجعة وقياس الأثر للمستفيدين.
- ٤- آليات التواصل مع الأسرة والمجتمع.

الاطلاع على هذا الفصل يفيد في التعرف على وسائل دعم ومساندة تحقيق الجودة والمتابعة للبرنامج وتقويمه بشكل يجعله يحقق أهدافه بشكل مركز.

دراسة وتحليل التجربة السابقة كمدخل لدراسات تطوير النموذج الجديد

١- تحليل التجربة السابقة والحالية.

٢- تحليل استبانات المستفيد المباشر (الأشبال).

٣- تحليل استبانات المستفيد غير المباشر (الآباء).

٤- دراسة لبعض الإصدارات المنشورة
في هذا المجال.

٥- دراسة بعض البرامج المشابهة والمميزة.



• أهمية دراسة وتحليل التجربة : -

- من المهم جداً لتطوير أي مشروع قائم ، أن تتم دراسة التجربة الحالية له وفق عدة مدخلات أساسية ومدخلات أخرى ثانوية ، وتكون الدراسة قوية وممثلة ومرشدة وتحقق أهدافها بتحقيق ثلاثة شروط :-
- 1- وضوح الهدف بالتحديد من الدراسة . فقد يكون الهدف للتطوير وقد يكون للتقويم وفق معايير معدة مسبقاً ، وقد يكون لقياس الأثر والنتائج المتحققة ، وقد يكون لكشف الخلل في جانب معين وغيرها من الأهداف.
 - 2- دقة المعلومات ووفرتها وتركيزها على النقاط الأساسية في المشروع . فالدقة مهمة لتكون النتائج صادقة والوفرة مهمة كذلك لتكون النتائج دقيقة وشاملة .
 - 3- اتباع الأسلوب العلمي في التحليل ، والذي يعتمد على الأرقام والحقائق بشكل أساسي لا على وجهات النظر والتصورات .

• مدخل لتحليل التجربة الحالية لنادي الأشبال :-

- اعتمدنا في تحليل التجارب السابقة على أربع أدوات رئيسية في التحليل وهي :-
- 1- دراسة جميع الأوراق والنماذج الخاصة بالنادي خلال السنوات الماضية
 - 2- استبانة دراسة احتياج المستفيد المباشر من المشروع (الشبل)
 - 3- استبانة دراسة احتياج المستفيد غير المباشر من المشروع (الآباء)
 - 4- تحليل الوضع الحالي للقائمين والمشرفين على البرنامج وفق نموذج (سوات)
- مع ملاحظة بأن الاستبانات وتحليل (سوات) ستستخدم كذلك لإعداد النموذج الجديد والمحدث للتجربة وليس لقياس التجربة السابقة فقط

(والدراسة المتعلقة بدراسة التجربة السابقة وتحليل الاستبانات للمستفيد المباشر (الأشبال) والغير المباشر (الآباء) والدراسة الختامية لنتائج التحليل لم يتم نشرها في هذا الدليل مراعاة لحجم الكتاب، ولأن فائدتها تقتصر على المشروع الذي تم دراسته)

• دراسة لبعض الإصدارات المنشورة في هذا المجال:-

• أهمية دراسة الإصدارات المنشورة في مجال تربية النشء :-

- ١- بناء التصور التربوي والمنهجي في التعامل مع النشء.
- ٢- التعرف على الخصائص المختلفة لكل مرحلة تفصيلياً.
- ٣- الاستفادة من تنوع الطرح التربوي في هذه الإصدارات.
- ٤- الابتداء من حيث انتهى الآخرون.
- ٥- التعرف على المنهجية العلمية في البرامج التربوية للنشء.
- ٦- الخروج بملخص مفيد جداً لبناء النموذج التربوي الخاص بمشروع نادي الأشبال.

• الإصدارات التي تم ترشيحها واختيارها من قبل فريق المشروع :-

١- كتاب (نماء) منهج بناء الشخصية الإسلامية من الرضاعة إلى الجامعة.

وهو عبارة عن برنامج تربوي متكامل لبناء الشخصية الإسلامية، بدءاً من مرحلة الرضاعة وحتى ما بعد المرحلة الجامعية. يشتمل البرنامج على أحد عشر مجالاً من مجالات بناء الشخصية. ويحوي كل مجال معايير ومؤشرات ومحتوى ونشاطات ووسائل مقترحة كما استفاد البرنامج من النماذج العربية والأجنبية المعاصرة، وشارك في إعداده عدد من الباحثين الذين جمعوا بين الاختصاص وتنوع البيئات والتجارب؛ ليتجاوزوا الرؤية الفردية والشخصية.

ويتميز كتاب (نماء) بما يلي :-

- الأصالة العلمية.
- التمكن في التخصص التربوي.
- حسن الصياغة وسهولتها ووضوحها.
- التدرج في حصر احتياجات الفئة المستفيدة.
- الشمولية في المراحل العمرية.
- وجود مراجع مقترحة للموضوعات.

- وجود أنشطة مقترحة لكل مؤشر.
- يعتبر أفضل كتاب حالياً في هذا الباب، لتمييزه بالسهولة والوضوح، بل إن أغلب الإصدارات اللاحقة استفادت منه بشكل كبير.

٢- كتاب (دليل) موسوعة علمية تربوية.

إعداد مركز التطوير الدولي وهو دليل علمي وتربوي متخصص يراعي الحاجات العلمية والتربوية لطلاب العلم على اختلاف ميولهم وقدراتهم، ويهدف (دليل) إلى مساندة ومساعدة الباحثين والدعاة والمحاضن التربوية بتقديم موضوعات بناء الشخصية التكاملية وفق رؤية شرعية من خلال برنامج تربوي شامل على أسس ومعايير تربوية مدروسة بدقة من قبل خبراء ومتخصصين في مجال التربية والعلم الشرعي. ويتم ذلك من خلال إصدار موسوعة بالموضوعات والبرامج العلمية والتربوية لبناء طالب العلوم الشرعية ويتم من خلالها:

- تحديد الحاجات العلمية والتعليمية والتربوية لطلاب العلم.
- بناء منهج شمولي متدرج ومتوازن يراعي التخصصات العلمية والتربوية
- بناء البرامج وآليات التعلم والأساليب التربوية المناسبة.

ويتميز الدليل بما يلي :-

- بنائه بشكل علمي مشابه جداً لطريقة كتاب (نماء)
- إعداد بطاقة برنامج لكل مؤشر تحوي : العناصر -المراجع -النشاطات - استراتيجية التنفيذ.

٣- كتاب بناء (التربوي ١-٢-٣).

منهج تربوي لبناء الشخصية المتميزة لطلاب المراحل المتوسطة والثانوية والجامعية من إصدارات مؤسسة الخبرات الذكية. ويهدف إلى تقديم برنامج تربوي إجرائي يهدف إلى بناء شخصية الطالب في المرحلة المتوسطة والثانوية والجامعية بناءً متزناً وشاملاً؛ عبر مجموعة من الأدوات والوسائل والبرامج الجديدة والمبتكرة.

يتميز كتاب (بناء) بما يلي :-

- بنائه بشكل علمي.
- سهولة التنفيذ والإجرائية في الخطوة.

٤- دراسة وحصر وجمع الاحتياجات المختلفة علمياً للشرائح العمرية في حلقات التحفيظ وتطبيقات للتحفيز والجذب. وهي دراسة متخصصة أصدرها مركز حلقاتنا (لتطوير الحلقات والمدارس القرآنية) تبحث في الخصائص والاحتياجات النفسية والتربوية للطلاب والطالبات مع التطبيقات المناسبة لسد وإشباع هذه الاحتياجات من خلال برامج داخل الحلقة أو المدرسة..

وتتميز هذه الدراسة بما يلي :-

- البناء بشكل علمي متخصص.
- التركيز على الجانب النفسي والاحتياجات العمرية.
- ربط الاحتياجات بالمحاضن التربوية وحلقات التحفيظ.
- تحتوي برامج وأنشطة مقترحة لتحفيز الطلاب في حلقات التحفيظ وجذبهم وتشجيعهم.

٥- المنهج التربوي لحلقات تحفيظ محافظة جدة.

قام بإعداد هذا المنهج (قسم البرامج الطلابية) في جمعية تحفيظ القرآن في جدة وهو منهج تربوي مختصر ومركز عبارة عن خطة مقترحة للبرامج التي تحتاجها كل مرحلة من الابتدائي إلى الثانوي.

ويتميز هذا المنهج بما يلي :-

- احتوائه مقدمة عن خصائص المراحل العمرية المستفيدة من المنهج.
- يحوي خططاً تربوية مختصرة ومركزة وتفصيلية لكل مرحلة تحوي الهدف - الموضوع - المراجع.
- البساطة والسهولة.

• دراسة بعض البرامج المشابهة والمميزة:-

• أهمية دراسة البرامج المشابهة والمميزة: -

- ١- حصر نقاط القوة والمميزات في التجارب الشبيهة.
- ٢- التعرف على العقبات التي واجهت المشاريع المشابهة لتخطيها.
- ٣- الاستفادة من تنوع الطرح التربوي في هذه التجارب.
- ٤- الابتداء من حيث انتهى الآخرون.
- ٥- فتح آفاق وطرق جديدة وإبداعية في البرامج.
- ٦- التعرف على المنهجية العلمية في البرامج التربوية للنشء.
- ٧- الخروج بملخص مفيد جداً لبناء النموذج التربوي الخاص بمشروع نادي الأشبال.

• البرامج التي تم ترشيحها واختيارها من قبل فريق المشروع :-

- ١- برنامج (روافد التربوي): ويقدمه ويشرف عليه معهد الشيخ سليمان القاسم بالرياض وهو عبارة عن برنامج تربوي متكامل يجوي المجالات والمؤشرات + خطة تفصيلية للبرامج + نماذج للتقويم.
وهو يجوي نفس الطريقة العلمية لكتاب (نماء) ولكن يتميز بإعداد خطة تفصيلية بالبرامج لكل مرحلة في كل فصل دراسي تحوي البرنامج ومؤشر تحقيقه والزمن ووسيلة التقويم، كذلك يجوي بطاقات مفردة لبعض البرامج بالتفصيل.
- ٢- البرنامج التربوي لجمعية تحفيظ القرآن الكريم بمحائل: وهو شبيه ببرنامج روافد مع بعض التطوير والمميزات العملية.
مع الفرق في أنه هذا المنهج استخدم أسلوب الكفايات العامة والخاصة بدلاً من أسلوب المجالات والمعايير، وهو مميز جداً كمرجع بسيط ومركز، ولكنه لا يجوي برامج وخططاً تفصيلية.
- ٣- برنامج (جيل القرآن): وهو برنامج تربوي قيمى يقدم على شكل باقات تقدمه جمعية تحفيظ القرآن الكريم بالرياض لطلاب الحلقات الرائدة وهي حلقات للمتميزين مكفولة من مؤسسة بأكبر. وكل باقة تربوية تعليمية يحدد لها عنوان جذاب ومحفز للطلاب ويصمم لها بشكل متكامل برامج وأنشطة لتحقيقها (دورات - قراءة - سماع - مسابقات) وتتميز الباقات بأن جميع المواد والنماذج الخاصة بتحقيقها مصممة بشكل كامل ومميز وجذاب وقابلة للتنفيذ مباشرة.

٤- برنامج (ناشئ): وهو برنامج تربوي متخصص يقدم في مجمع الإتقان في الرياض متخصص في الأطفال ويستخدم نماذج علمية وعالمية، وتطور البرنامج حتى تحول لمركز ناشئ التربوي. وهو برنامج يستهدف طلاب المرحلة الابتدائية العليا، ويركز على الموهوبين والمميزين بشكل خاص، ويقبل عدداً قليلاً من طلاب الحلقة، وله رسوم عالية، يتميز بإعداد اختبارات الميول والاتجاهات والذكاء للطلاب المشاركين، ويقام في مكان مهياً بأدوات تدريبية وتقنية مميزة، وهو برنامج خاص ومكثف، أشبه ببرامج رعاية الموهوبين.

٥- برنامج واعد: وهي ملتقيات تربوية متخصصة ومركزة يقدمها مركز تكوين في الرياض. وهي عبارة عن برنامج تربوي مركز في نهاية الأسبوع يقام لفترة واحدة عدة مرات في العام لشرائح مختلفة، ويركز على تحقيق قيمة تربوية محددة في كل ملتقى، بحيث تكون كل البرامج المتنوعة تصب في تحقيق هذه القيمة، والشريحة المستفيدة متنوعة ومختلفة والبرنامج يقدم برسوم، ويقام في مكان مهياً ومميز.

٦- نادي (دنيا بنات) / وهو نادٍ متخصص في النساء تحت إشراف جمعية الشقائق بجدة، وفيه إبداع في المكان والبرامج والآليات.
ويتميز بما يلي :-

- بيئة نسائية آمنة ومحافظه ومتميزة وجذابة تخدم جميع شرائح النساء في المجتمع.
- مكان خاص للنادي مهياً بشكل احترافي وجذاب جداً.
- مراعاة وتوفير احتياجات الشرائح المستفيدة من النادي من الحضانه إلى الأمهات.
- وجود مسرح مميز ومتكامل.
- وجود صالات رياضية نسائية مناسبة ومسبح.
- وجود كوفي شوب ومحلات للبيع.
- وجود قاعات تدريبية مميزة وقاعات للتدريب على التجميل وأخرى للتدريب على الطبخ.
- وجود روضة وحضانة مميزة.
- إعداد برنامج لاستقبال الزيارات الصباحية من المدارس.
- الاهتمام بالموهوبات.
- تقديم دورات في الطبخ والتأهيل للزواج.
- تقديم منهج تربوي علمي مهاري للفتيات لمدة يوم في الأسبوع برسوم رمزية
- الاستفادة من دعم الشركات والبنوك في دعم مفردات برامج النادي.

الدليل العملي



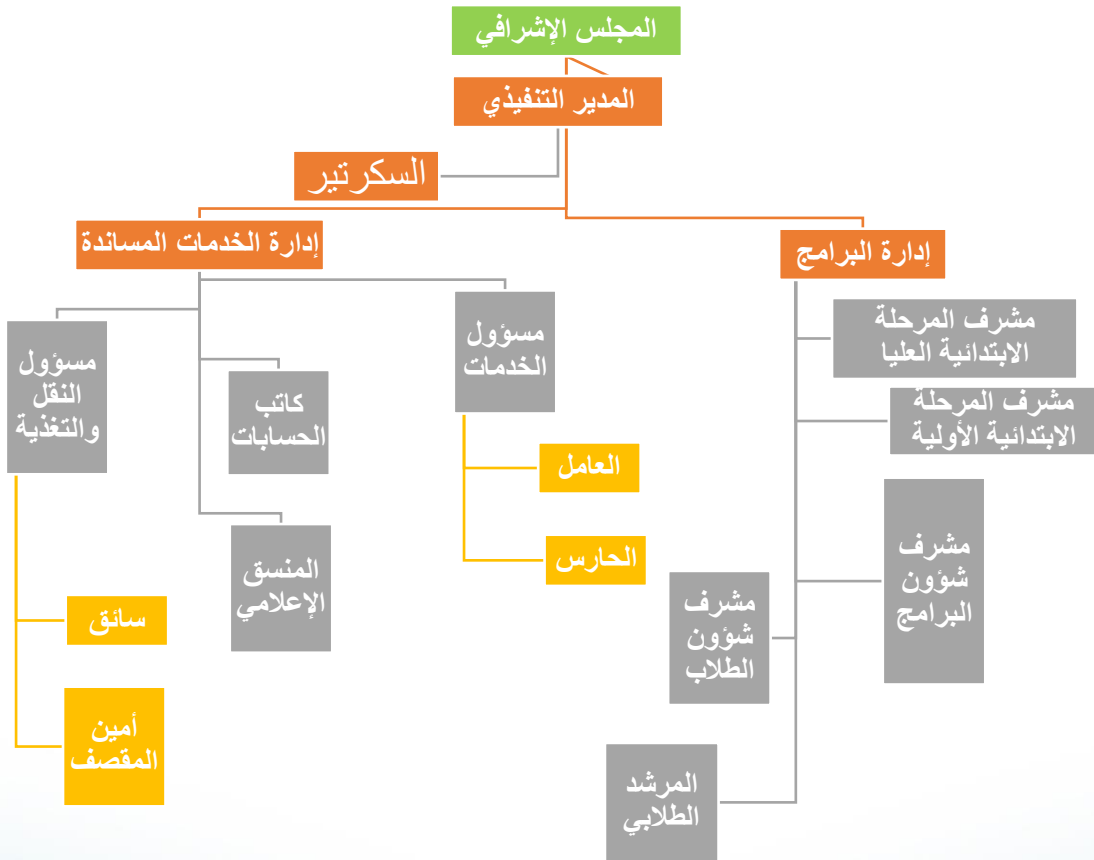
الهيكل التنظيمي وتوصيف أدوار الوحدات



تمهيد ...

- يقصد بالهيكل الإداري (التنظيمي) ترتيب العلاقات المتبادلة بين أجزاء ووظائف التنظيم ويشير هذا المفهوم إلى التسلسل الهرمي للسلطة لغايات تحقيق الأهداف بفعالية.
- ويعرف كذلك بأنه "مجموعة الطرق التي تقسم بها المؤسسة أفرادها في مهمات متميزة ومحددة؛ ومن ثم التنسيق بينها ليتشكل لدينا خارطة رسمية تصف كيفية توزيع المهام والمسؤوليات على الأفراد وكذا تحدد العلاقات الرسمية فيما بينهم. والهيكل الإداري يساعد على التصور العام للعلاقات بين الموظفين والإدارات وعلى طريقة سير التعليمات والتوجيهات وعلى علاقة الأفراد والموظفين الرسمية فيما بينهم.
- أما بالنسبة لتوصيف أدوار الوحدات فيقصد به إعداد وصف مختصر عن كل وحدة والهدف العام الذي تؤديه، ثم أهدافها وأدوارها التفصيلية.

خريطة الهيكل التنظيمي لنادي الأشبال :



أهداف وأدوار الوحدات :-

يشرف على إدارة النادي مجلس إشرافي تحته مدير تنفيذي يدير بمساعدة السكرتير إدارتين رئيسيتين وهما :

١- إدارة البرامج وينضم تحت إدارتها وإشرافها الوحدات الخمس التالية :

- مشرف المرحلة الابتدائية العليا
- مشرف المرحلة الابتدائية الأولية
- مشرف شؤون البرامج
- مشرف شؤون الطلاب
- المرشد الطلابي

٢- إدارة الخدمات المساندة وينضم تحت إدارتها وإشرافها الوحدات الأربع التالية :

- مسئول الخدمات (ويشرف على العامل والحارس)
- كاتب الحسابات
- المنسق الإعلامي
- مسئول النقل والتغذية (ويشرف على السائق وأمين المقصف)

وفيما يلي تعريف بأهداف وأدوار كل وحدة :-

أولاً : المجلس الإشرافي :

وهو المشرف على النادي بشكل عام والمشرف كذلك على أعمال المدير التنفيذي، وهو المسئول عن التنسيق مع الجهات الخارجية والتواصل الرسمي، وعن القضايا العامة والاستراتيجية المتعلقة بالنادي.

- أهداف وأدوار المجلس الإشرافي :

- ترشيح المدير التنفيذي وتكليفه والتعاقد معه.
- التواصل الرسمي مع الجهات الخارجية.
- الإشراف المباشر على عمل المدير التنفيذي.
- متابعة التطوير والجودة في عمليات ومخرجات النادي.
- الاطلاع على التقرير الفصلي للنادي وإصدار التوجيهات.

ثانياً : المدير التنفيذي:

وهو المشرف على إدارة البرامج وإدارة الخدمات المساندة بشكل مباشر وعلى بقية الوحدات بشكل غير مباشر، وهو المسئول عن إعداد ومتابعة تنفيذ الخطة التنفيذية، وهو حلقة الوصل بين المجلس الإشرافي وبقية الوحدات.

أهداف ومهام المدير التنفيذي :

- ترشيح وتعيين مديري الإدارات.
- تشكيل فريق لإعداد الخطة التنفيذية.
- إعداد ومتابعة تنفيذ الخطة التنفيذية.
- متابعة إدارة البرامج وإدارة الخدمات المساندة.
- متابعة المشكلات وحلها.
- إعداد التقارير الدورية وعرضها على المجلس الإشرافي.
- اعتماد الموازنة المالية.

كفايات المدير التنفيذي :

- الخبرة التربوية في التعامل مع المرحلة العمرية (٦-١٢) سنة
- إجادة التخطيط التنفيذي
- القدرة على إدارة الفريق بفعالية
- امتلاك مهارات الاتصال الفعال مع الآخرين
- ممارسة العمل التربوي في النادي لعامين على الأقل
- القدرة على إدارة الاجتماعات بفعالية
- القدرة على التوجيه والمتابعة الإدارية
- القدرة على تقييم العمل والعاملين

ثالثاً : إدارة البرامج :

وهي الإدارة المسئولة عن البرامج المقدمة للطلاب بمختلف مستوياتهم بدءاً من رسم البرامج وتخطيطها وتصميمها حتى تنفيذها وتقديمها ثم تقويمها.

أهداف وأدوار إدارة البرامج :

- ترشيح موظفي الوحدات التي تحت إشرافها والتعاقد معهم ومتابعة عملهم.
- تصميم البرامج والإشراف على تنفيذها وتقويمها.
- الإشراف المباشر على البرامج للمرحلتين الأولى والعليا.
- السعي للتجديد والتطوير في البرامج.
-

رابعاً : مشرف المرحلة الابتدائية العليا :

وهو المشرف العام على المرحلة الابتدائية العليا وكل ما يخص طلاب هذه المرحلة بالتعاون والتواصل مع الوحدات الأخرى.

أهداف ومهام مشرف المرحلة الابتدائية العليا:

- متابعة كل ما يخص هذه المرحلة من احتياجات.
- التنسيق والتعاون مع الوحدات الأخرى فيما يخص هذه المرحلة.
- المتابعة العامة لسير برامج المرحلة وتوفير احتياجاتها.
- استقبال ملحوظات الطلاب وتوجيههم.

خامساً : مشرف المرحلة الابتدائية الأولى :

وهو المشرف العام على المرحلة الابتدائية الأولى وكل ما يخص طلاب هذه المرحلة بالتعاون والتواصل مع الوحدات الأخرى.

أهداف ومهام مشرف المرحلة الابتدائية الأولى :

- متابعة كل ما يخص هذه المرحلة من احتياجات.
- التنسيق والتعاون مع الوحدات الأخرى فيما يخص هذه المرحلة.
- المتابعة العامة لسير برامج المرحلة وتوفير احتياجاتها.
- استقبال ملحوظات الطلاب وتوجيههم.

سادساً : مشرف شؤون البرامج :

وهو المشرف المباشر على كل ما يخص تنفيذ البرامج والإعداد والتنسيق لها وتوفير احتياجاتها والتأكد من تنفيذها في الوقت المناسب وتقييم مستوى التنفيذ وتحقيق الأهداف لكل برنامج.

أهداف ومهام مشرف شؤون البرامج :

- اعتماد خطط البرامج بالتنسيق مع الوحدات الأخرى.
- التنسيق والإعداد للبرامج وتوفير احتياجاتها.
- متابعة تنفيذ البرامج وفق الخطة.
- تقييم مستوى تنفيذ البرامج ومدى تحقيق أهدافها.
- حل المشكلات الطارئة التي تعترض البرامج.

سابعاً: مشرف شؤون الطلاب :

وهو المشرف المباشر للطلاب منذ التسجيل وحتى الالتحاق بالنادي وأثناء البرنامج، ومسؤول عن توزيع الطلاب بالشكل المناسب ومتابعة الحضور والانصراف، والتواصل مع أولياء الأمور وتذليل أي صعوبات تواجه الطلاب وحل مشكلاتهم، والمساهمة في إرشاد الطلاب بالتعاون مع المرشد الطلابي.

أهداف ومهام مشرف شؤون الطلاب :

- تشكيل لجنة القبول والتسجيل.
- الإشراف المباشر على أعمال لجنة القبول والتسجيل.
- تسجيل الطلاب وتوجيههم وتقسيمهم.
- إعداد ملفات ونماذج التسجيل وتقسيم الطلاب والحضور اليومي.
- متابعة الحضور اليومي والتواصل مع أولياء الأمور.
- تذليل أي صعوبات تواجه الطلاب وحل مشكلاتهم.
- المساهمة في إرشاد الطلاب بالتعاون مع المرشد الطلابي.

ثامناً : المرشد الطلابي:

وهو المسئول عن الإرشاد والتوجيه للطلاب بشكل مباشر بالتنسيق مع الوحدات الأخرى ذات العلاقة ومع أولياء الأمور.

أهداف ومهام المرشد الطلابي :

- القيام بدور التوجيه والإرشاد العام لجميع الطلاب.
- القيام بدور التوجيه والإرشاد الخاص للطلاب المسترشدين أو الذين يحتاجون توجيهاً بالتنسيق مع الوحدات ذات العلاقة.
- إعداد ملف خاص لكل حالة إرشاد.
- التواصل مع أولياء الأمور عند الحاجة لذلك

تاسعاً: إدارة الخدمات المساندة :

وهي الإدارة المسؤولة عن المتابعة والإشراف المباشر على الخدمات المساندة وهي :- الخدمات - الحسابات - النقل - التغذية، وكل ما يتعلق بهذه الوحدات.

أهداف وأدوار إدارة الخدمات المساندة :

- المقابلة والتعيين والتعاقد مع موظفي الوحدات التي تحت إشرافها.
- الإشراف المباشر على أعمال الخدمات - الحسابات - النقل - التغذية.
- حل المشكلات المتعلقة بأعمال الخدمات - الحسابات - النقل - التغذية.
- متابعة تقارير إنجاز الوحدات التي تحت إشرافها.
- تقييم أداء الوحدات التي تحت إشرافها وتطوير أدائها.

عاشراً : مسئول الخدمات :

وهو المشرف المباشر على العامل والحارس وعلى متابعة أدائهما والتأكد من قيامها بجميع المهام الموكلة إليهما.

أهداف ومهام مسئول الخدمات :

- مقابلة العامل والحارس والتعاقد معهما.
- شرح الأعمال الخاصة بالعامل والحارس بالتفصيل.
- متابعة أداء العامل والحارس يومياً.
- حل المشكلات المتعلقة بالعامل والحارس.
- تقييم أداء العامل والحارس واتخاذ الإجراء المناسب.

الحادي عشر : كاتب الحسابات :

وهو المسؤول عن التدوين المحاسبي لجميع المعاملات المالية الخاصة بالنادي وفق النماذج والسجلات المعتمدة.
أهداف ومهام كاتب الحسابات :

- الضبط المالي لجميع معاملات النادي.
- إعداد التقارير المحاسبية الدورية.
- الكشف عن الأخطاء المالية والهدر المالي.
- الكشف عن العجز المالي في وقت مبكر.
- إعداد التقرير المالي الختامي.

الثاني عشر : مسئول النقل والتغذية :

وهو المشرف المباشر على السائق وأمين المقصف وعلى متابعة أدائهما والتأكد من قيامها بجميع المهام الموكلة إليهما.

أهداف ومهام مسئول النقل والتغذية :

- مقابلة السائق وأمين المقصف والتعاقد معهما.
- شرح الأعمال الخاصة بالسائق وأمين المقصف بالتفصيل.
- متابعة أداء السائق وأمين المقصف يومياً.
- حل المشكلات المتعلقة بالسائق وأمين المقصف.
- تقييم أداء السائق وأمين المقصف واتخاذ الإجراء المناسب.

الثالث عشر : المنسق الإعلامي :

وهو المسؤول عن الأنشطة الإعلامية المتعلقة بالنادي ابتداءً من إعلان التسجيل وجذب الطلاب إلى الإعلان عن البرامج والتواصل الإعلامي مع أولياء الأمور وإدارة حسابات التواصل الاجتماعي الخاصة بالنادي، وتوثيق الأنشطة والفعاليات وإعداد التقرير الدعائي والإعلامي في ختام النادي.

أهداف ومهام المنسق الإعلامي :

- إعداد خطة إعلامية فصلية للنادي ومتابعة تنفيذها.
- تصميم الأدوات الإعلامية المتعلقة بجذب الطلاب للنادي.
- إدارة حسابات التواصل الاجتماعي الخاصة بالنادي.
- توثيق الفعاليات والأنشطة.
- التواصل الإعلامي مع أولياء الأمور.
- التنسيق مع الجهات الإعلامية ذات العلاقة بأنشطة النادي.
- إعداد التقرير الدعائي والإعلامي في ختام النادي.

العمليات والإجراءات الإدارية



للعمل الإداري في نادي الأشبال عمليات رئيسة، ولكل عملية من هذه العمليات مجموعة من الإجراءات التفصيلية لا بد له منها - تحدد حجم العملية وأهميتها - حتى تحقق منظومة الأهداف والمجالات المناطة بها. ويقصد بالإجراءات : مجموعة الخطوات المتسلسلة التي تتحقق بها العملية، بحيث تبدأ بها العملية ثم تمر من خلالها ثم تختتم بها.

والعمليات التي سيتم عرضها في هذا الدليل مرتبة على النحو التالي :

العملية	رقم
بناء الفريق الإداري والإشرافي	.١
اعتماد الخطة الفصلية	.٢
تسجيل طالب جديد	.٣
برنامج تهيئة الطلاب	.٤
تعيين مشرف	.٥
التعاقد مع عامل	.٦
برنامج تهيئة المعلمين	.٧
تنسيق منشط عام (دورة - لقاء)	.٨
إقامة نشاط خارجي	.٩
تقييم الطلاب	.١٠
تقييم برنامج	.١١
استقبال زوار من الخارج	.١٢
توثيق إعلامي لبرنامج	.١٣
التعامل مع مشكلة إرشادية	.١٤
التغذية اليومية	.١٥
حركة النقل اليومي	.١٦
التواصل مع أولياء الأمور	.١٧
إعداد التقرير الختامي	.١٨

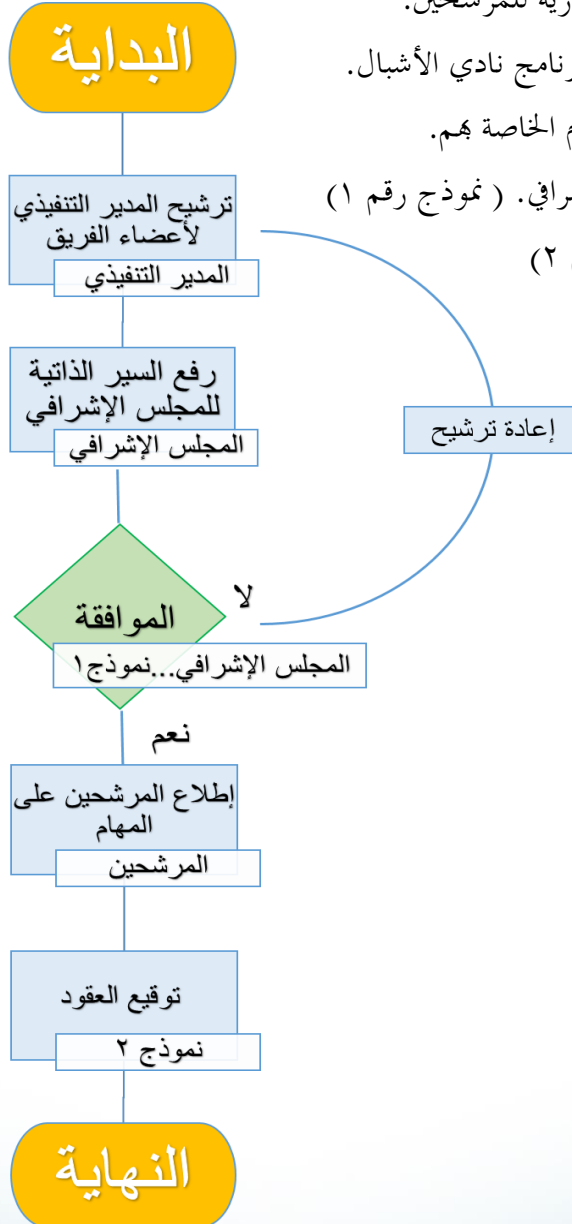
تنبيه : الإجراءات التالية ترتب العمليات، وليس لها علاقة بالبرامج، إذ إن لكل برنامج آلياته التي يحددها طبيعة البرنامج والمستفيدين منه.

١/: بناء الفريق الإداري والإشرافي:

يرشح المجلس الإشرافي للنادي مديراً تنفيذياً ويكلفه بتشكيل فريق للإدارة والإشراف سنوياً عن طريق الترشيح وعن طريق الاختيار المباشر. وفق الشروط التالية :

- حصول المرشحين على مؤهلات مناسبة للوظيفة. (بكالوريوس في أحد التخصصات التالية: تربوي-إداري-شرعي)
- وجود الخبرة التربوية والإدارية للمرشحين.
- حضور دورة تدريبية عن برنامج نادي الأشبال.
- إطلاع المرشحين على المهام الخاصة بهم.
- موافقة واعتماد المجلس الإشرافي. (نموذج رقم ١)
- توقيع العقود. (نموذج رقم ٢)

و ذلك وفق خريطة التدفق التالية :



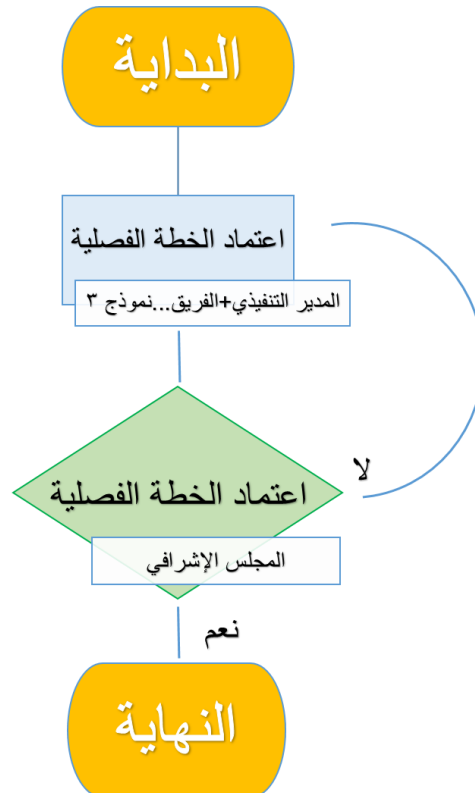
٢/: اعتماد الخطة الفصلية:

تعد الخطة الفصلية من قبل المدير التنفيذي بمشاركة الفريق الإشرافي والإداري وتعتمد من قبل المجلس الإشرافي.

وفق الشروط التالية :

- مشاركة جميع أعضاء الفريق الإشرافي في إعداد الخطة.
- ارتباط الخطة بالأهداف العامة والتفصيلية للنادي.
- استخدام النموذج المخصص للخطة الفصلية. (نموذج رقم ٣)

وذلك وفق خريطة التدفق التالية :



٣/: تسجيل طالب جديد:

هذه المهمة ضمن مهام مشرف شؤون الطلاب ويتم فيها استقبال الطالب الجديد وتسجيله.

وفق الشروط التالية :

١. حضور الطالب وولي أمره.
٢. المقابلة وتعبئة الاستمارة المخصصة للتسجيل.
٣. التعهد بالمحافظة على ممتلكات النادي والمواظبة على الحضور.
٤. دفع رسوم التسجيل.
٥. يتم تحديد العدد الأقصى للأشبال في المرحلة الأولية والعليا قبل بداية التسجيل وعدد الاحتياط من قبل المجلس التنفيذي واعتماده أثناء التسجيل.

وذلك وفق خريطة التدفق التالية :



٤/: برنامج هيئة الطلاب :

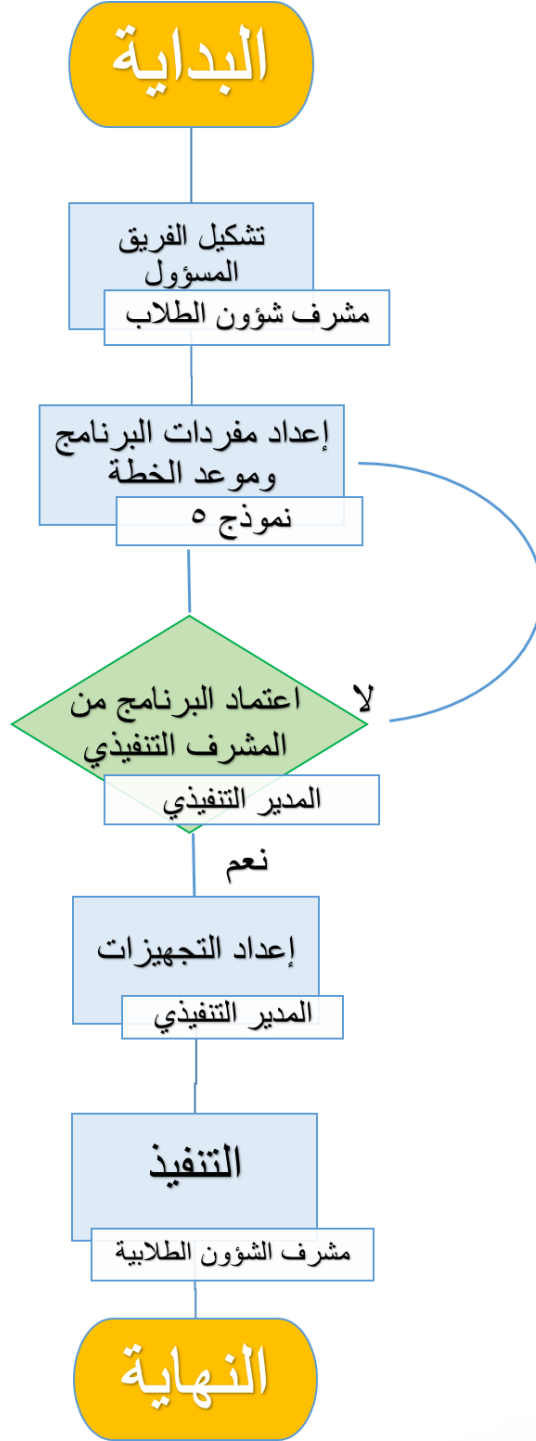
يقدم مشرف شؤون الطلاب برنامجاً لتهيئة الطلاب في بداية الفصل الأول من العام الدراسي وبداية أنشطة النادي.

وفق الشروط التالية :

- ١- تخصيص برنامج هيئة لطلاب المرحلة الأولية وآخر لطلاب المرحلة العليا.
- ٢- تعاون جميع أعضاء الفريق الإشرافي والمعلمين في تقديم البرنامج.
- ٣- الإهتمام بالجانب الترفيهي والتركيز على تحفيز الطلاب وجذبهم.
- ٤- عرض التعليمات والضوابط العامة بشكل واضح ومفصل للطلاب.
- ٥- بطاقة برنامج مقترح لتهيئة الأشبال :

م	البرنامج	آلية التنفيذ	ملحوظات
١	عرض تعريفى مرئى عن النادي	عرض مرئى مشاهد	العناية بالتشويق والجذب والتحفيز
٢	مسابقات ترفيهية	مجموعات متناسبة عمرياً	التجديد والابتكار والتنوع
٣	استضافة فرقة ترفيهية	عرض مسرحى	اختيار فرقة ترفيهية تربوية مناسبة
٤	جولة ميدانية حول مرافق النادي	نشاط ميدانى	
٥	جلسة تعريفية تفصيلية بالأنشطة	داخل المقرات	
٦	إقامة مباريات رياضية	في الملعب الرياضى	
٧	جلسة مع المعلمين لكسر الجمود وإزالة الحواجز	تمارين التعارف كسر الجمود	

وذلك وفق خريطة التدفق التالية :



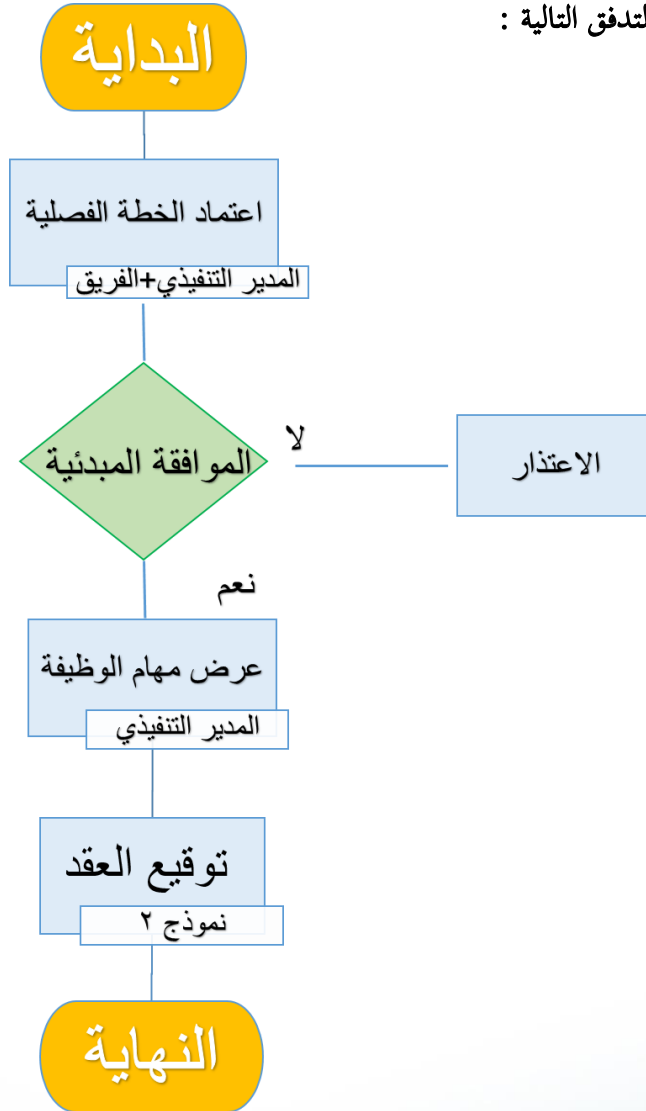
٥/: تعيين مشرف :

يتم تعيين المشرفين من قبل المدير التنفيذي في بداية كل عام أو في حال الحاجة لذلك.

وفق الشروط التالية :

- ١- حصول المتقدم على مؤهلات مناسبة للوظيفة.
- ٢- وجود الخبرة التربوية والإدارية للمتقدم .
- ٣- إطلاع المتقدم للوظيفة على المهام الخاصة بالوظيفة.
- ٤- توقيع العقد (نموذج رقم ٢)

وذلك وفق خريطة التدفق التالية :



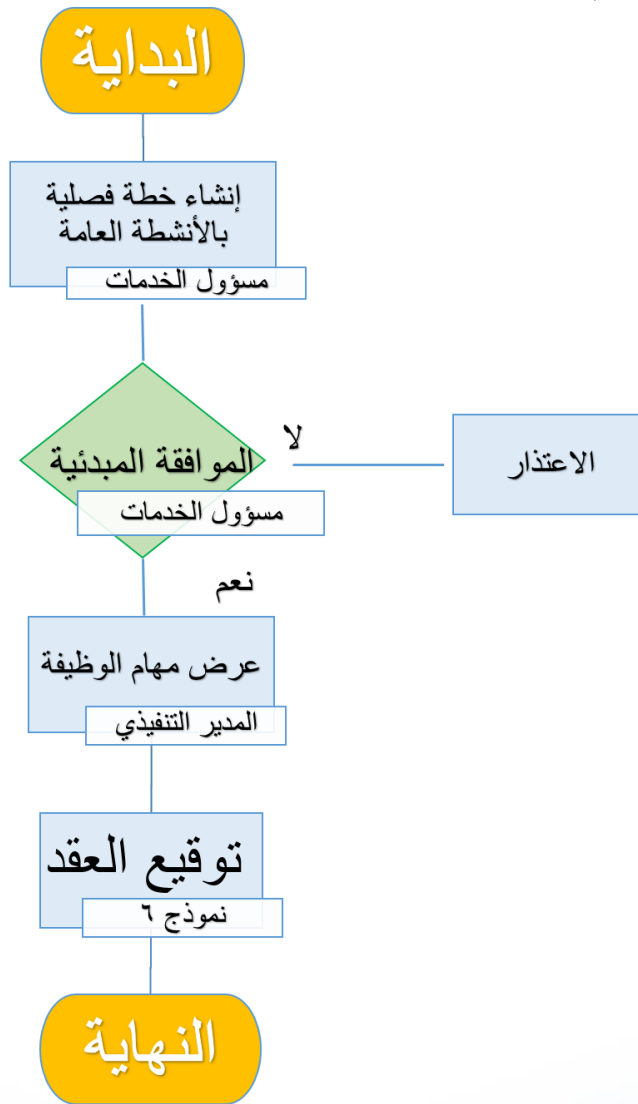
٦/: التعاقد مع عامل :

يقوم مسؤول الخدمات بالتعاقد مع العمال والحارس والمستخدمين.

وفق الشروط التالية :

- ١- حصول العامل على مهارات مناسبة للوظيفة.
- ٢- اطلاع العامل على المهام الخاصة به.
- ٣- توقيع العقود (نموذج رقم ٦)

وذلك وفق خريطة التدفق التالية :



٧/: برنامج تهيئة المعلمين :

يرشح المدير التنفيذي لجنة لإعداد برنامج لتهيئة المعلمين.

وفق الشروط التالية :

- ١- الاستفادة من المتخصصين التربويين.
- ٢- مراعاة احتياجات المعلمين في كل عام.
- ٣- الاستفادة من خبرات المعلمين السابقين.
- ٤- تفعيل التدريب المباشر للمعلمين.
- ٥- شرح ضوابط وآليات البرنامج بالتفصيل.
- ٦- دورات مقترحة لتأهيل المعلمين في نادي الأشبال : مهارات التعامل مع الأطفال - آليات بناء القيم التربوية - استراتيجيات التعلم النشط الذكاء المتعدد عند الأطفال - مهارات التوجيه والإرشاد الفعال للأطفال - مهارات تعديل السلوك - الحاجات العمرية - التحفيز أفكار وآليات

وذلك وفق خريطة التدفق التالية :



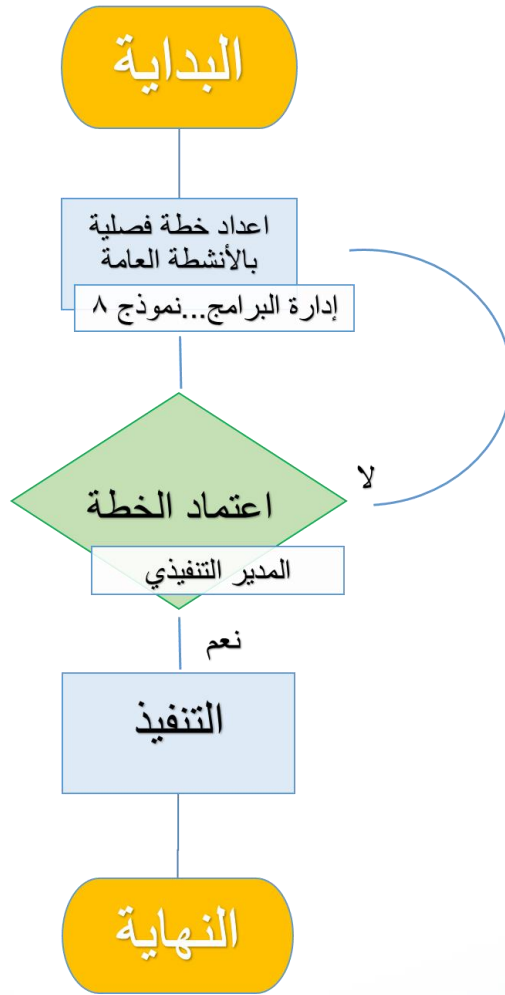
٨/: تنسيق منشط عام (دورة - لقاء) :

تنسق إدارة البرامج الدورات واللقاءات المقدمة للطلاب.

وفق الشروط التالية :

- ١- توافق البرامج العامة مع خطة البرامج الفصلية.
- ٢- مراعاة الفروق الفردية بين المراحل في الدورات والأنشطة العامة.
- ٣- التنسيق مع اللجان والإدارات الأخرى.
- ٤- اختيار الشخصيات المناسبة تربوياً وعلمياً.

وذلك وفق خريطة التدفق التالية :



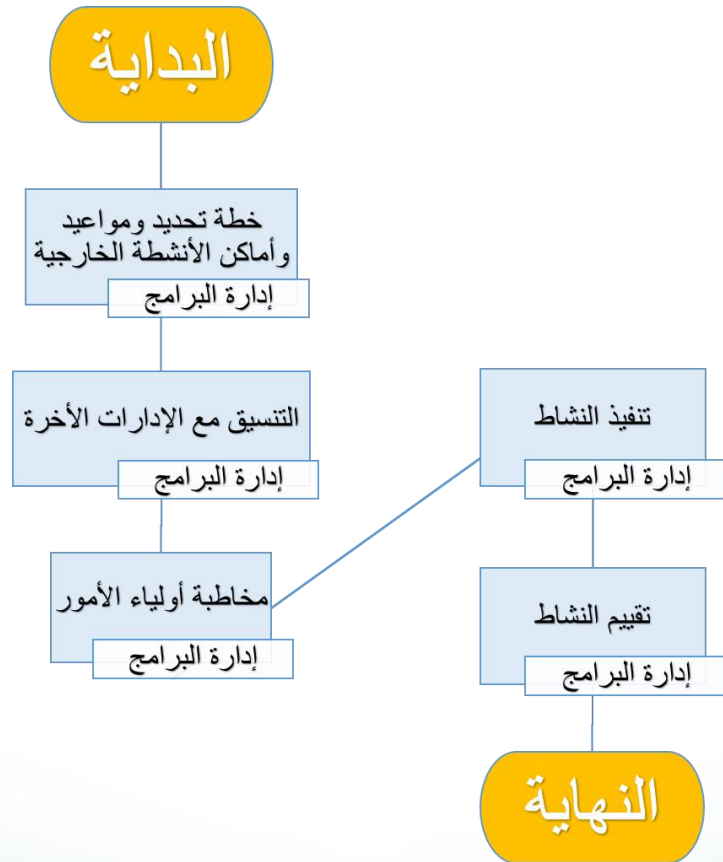
٩/: إقامة نشاط خارجي :

تقيم إدارة البرامج أنشطة خارجية للمراحل الأولية والعليا بالتنسيق مع مشرفي المراحل.

وفق الشروط التالية :

- ١- اختيار الأماكن المناسبة للمراحل العمرية.
- ٢- فصل أنشطة المرحلة الأولية عن العليا قدر الاستطاعة.
- ٣- التنسيق الرسمي مع الجهة المستضيفة واستكمال الأوراق النظامية.
- ٤- مخاطبة أولياء الأمور وأخذ الموافقات الخطية منهم.
- ٥- التنسيق مع وسائل النقل.
- ٦- اصطحاب حقيبة للإسعافات الأولية.
- ٧- مشاركة عدد مناسب من المشرفين والمعلمين.
- ٨- إعداد تقرير عن النشاط الخارجي في الختام.

وذلك وفق خريطة التدفق التالية :



١٠/: تقييم الطلاب :

يقوم مشرفو المراحل الابتدائية الأولية والعليا بتقييم الطلاب بالتنسيق والتعاون مع الإدارات الأخرى.

وفق الشروط التالية :

- ١- استخدام النماذج المعدة للتقييم.
- ٢- الدقة والحيادية أثناء التقييم.
- ٣- إجراء التقييم في فترات متباعدة لا تزيد عن شهر ولا تقل عن ٣ أسابيع.
- ٤- الاستفادة من تقييم أولياء الأمور.
- ٥- تنوع المقيمين في كل فترة للتقييم.
- ٦- مراعاة السرية في حفظ ملفات تقييم الطلاب.
- ٧- الاستفادة من التقييم في تطوير الطلاب والبرامج والمعلمين.

وذلك وفق خريطة التدفق التالية :



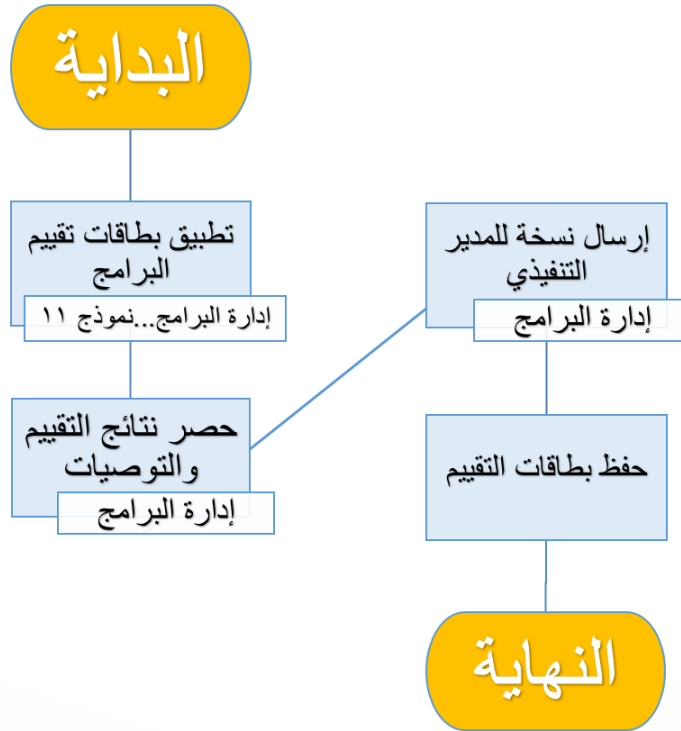
١١/: تقييم برنامج :

يتم تقييم جميع البرامج المقدمة للطلاب من قبل إدارة البرامج.

وفق الشروط التالية :

- ١- استخدام النماذج المعدة للتقييم.
- ٢- الدقة والحيادية أثناء التقييم.
- ٣- إجراء التقييم لكل برنامج بشكل مستقل، ماعدا البرامج المتسلسلة أو التي تقدم على شكل حلقات متصلة.
- ٤- الاستفادة من تقييم أولياء الأمور للبرامج.
- ٥- تنوع المقيمين في كل فترة للتقييم.
- ٦- مقارنة تقييم البرنامج الواحد عن أكثر من معلم.
- ٧- الاستفادة من المتخصصين في تقييم البرامج المتخصصة.
- ٨- الاستفادة من التقييم في تطوير البرامج وأداء المعلمين.

وذلك وفق خريطة التدفق التالية :



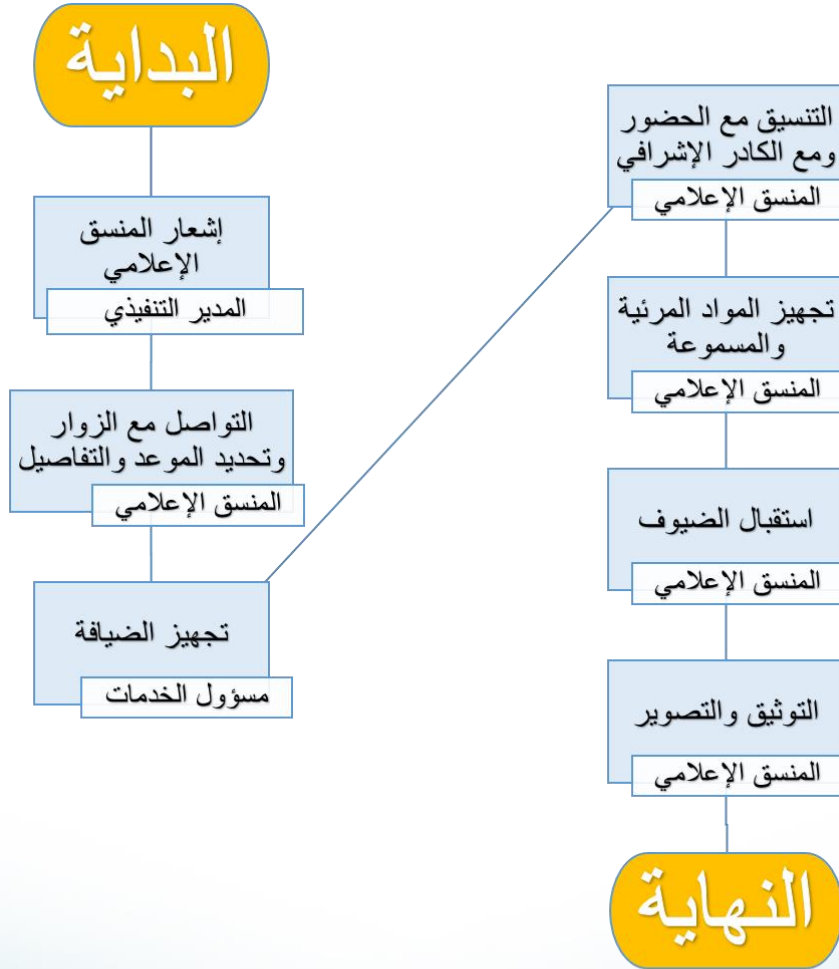
١٢ / استقبال الزوار من الخارج :

يتم تكليف المنسق الإعلامي من قبل المدير التنفيذي بالإعداد والتجهيز لاستقبال الضيوف والزوار.

وفق الشروط التالية :

- ١- تنسيق الموعد قبل الزيارة بوقت كاف.
- ٢- الاهتمام بمناسبة الوقت للزيارة.
- ٣- تحديد الكادر المطلوب حضوره حسب نوع ومستوى الزيارة.
- ٤- توفير المطبوعات المناسبة للزوار.
- ٥- تجهيز عرض مرئي، وأجهزة عرض إن احتاجت الزيارة لذلك.
- ٦- تجهيز الضيافة والمشروبات.
- ٧- توثيق وتصوير الزيارة.

وذلك وفق خريطة التدفق التالية :



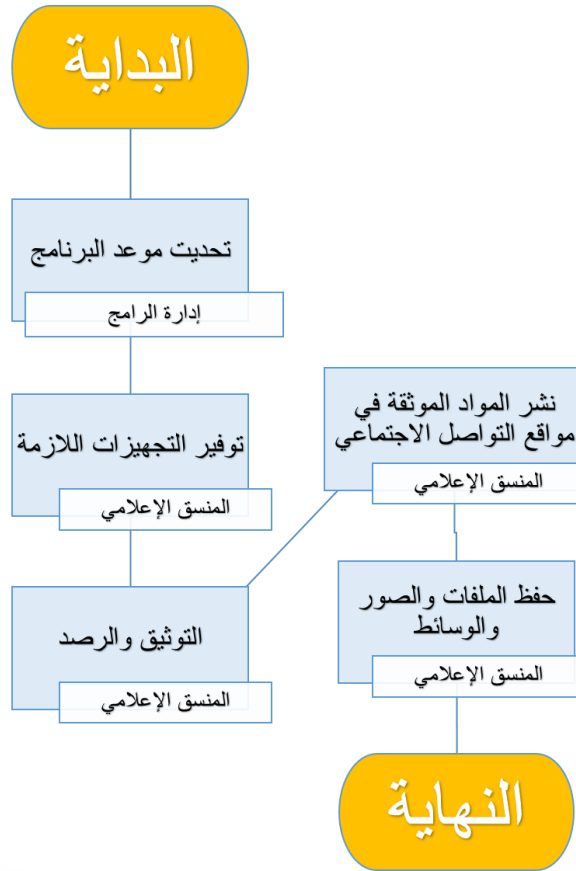
١٣/ : توثيق إعلامي للبرنامج :

يتم توثيق جميع الأنشطة والفعاليات المقامة في النادي من قبل المنسق الإعلامي.

وفق الشروط التالية :

- ١- تحديد البرامج التي تحتاج لتوثيق بالتنسيق مع إدارة البرامج.
- ٢- توفير أدوات التوثيق حسب طبيعة ونوع البرنامج.
- ٣- الاحترافية والمهنية في التوثيق.
- ٤- حفظ المواد التوثيقية بشكل مناسب وسهل الاسترجاع.
- ٥- نشر بعض الأخبار والفعاليات الموثقة في مواقع التواصل بالتنسيق مع المدير التنفيذي.

وذلك وفق خريطة التدفق التالية :



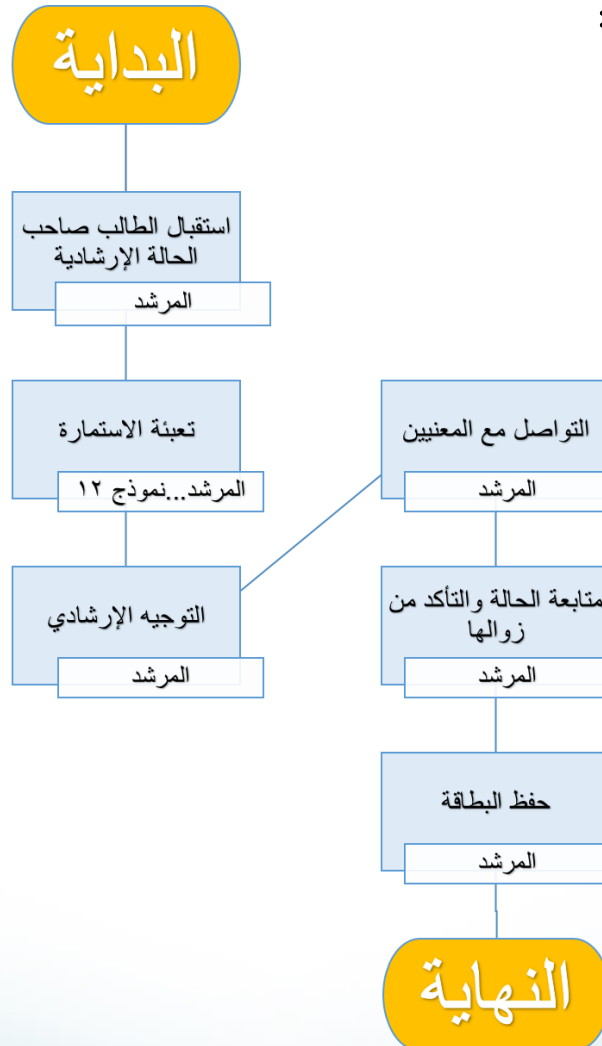
١٤ /: التعامل مع مشكلة إرشادية :

المرشد الطلابي مسؤول عن جميع المشكلات الإرشادية المتعلقة بالطلاب بالتعاون مع الجهات الأخرى.

وفق الشروط التالية :

- ١- لا تحال للمرشد الطلابي المشكلات الاعتيادية اليومية التي يستطيع المعلم أو المشرف علاجها.
- ٢- مراعاة السرية عند إحالة الطالب للمرشد.
- ٣- استقبال المرشد للطالب حين يلجأ له دون إحالة من المعلم.
- ٤- يقوم المرشد باختيار حالات عشوائية من الطلاب لدراستها حتى لو لم تكن هناك مشكلة واضحة.
- ٥- التواصل مع أولياء الأمور في حال كانت المشكلة تستدعي ذلك.
- ٦- التواصل مع الجهات التي لها علاقة بالمشكلة من داخل النادي.
- ٧- حفظ بطاقة الحالة الإرشادية في ملف خاص لكل طالب والاهتمام بالخصوصية والسرية.
- ٨- رصد المشكلات المتكررة والمنتشرة ومحاولة التعرف على أسبابها وعلاجها.

وذلك وفق خريطة التدفق التالية :



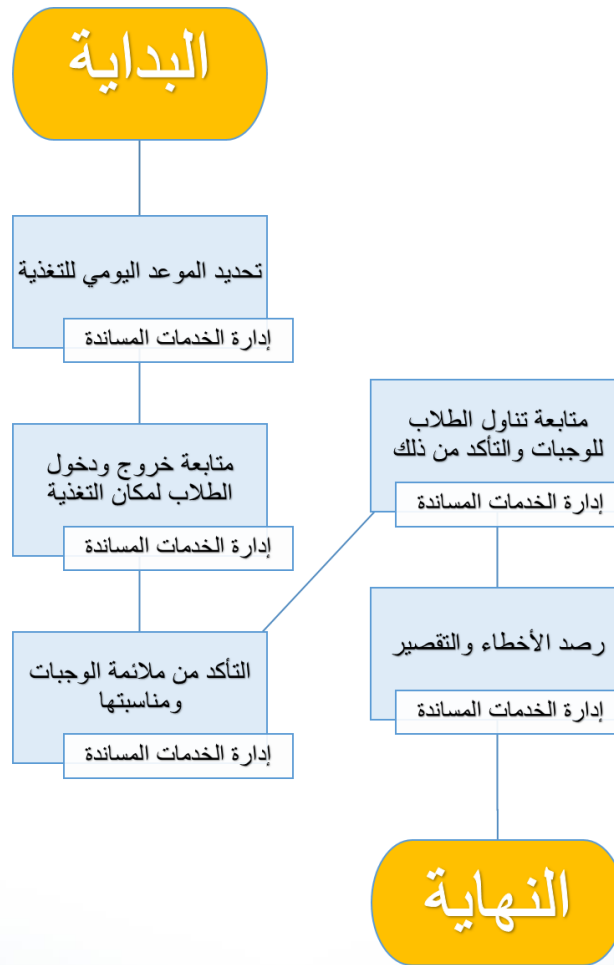
١٥ /: التغذية اليومية

يقدم النادي تغذية يومية للطلاب تشرف عليها إدارة الخدمات المساندة.

وفق الشروط التالية :

- ١- التأكد من توفير وجبات مناسبة وبجودة عالية.
- ٢- مراعاة طرق حفظ الطعام داخل المكان المخصص للتغذية.
- ٣- مراعاة التنوع والتجديد في الوجبات.
- ٤- الاهتمام بتوفير رغبات الطلاب قدر الاستطاعة.
- ٥- مراعاة عامل الزمن والتقيد بالوقت عند تقديم التغذية.
- ٦- الاهتمام بتوفير مكان مهياً ومناسب لتناول الوجبات.

وذلك وفق خريطة التدفق التالية :



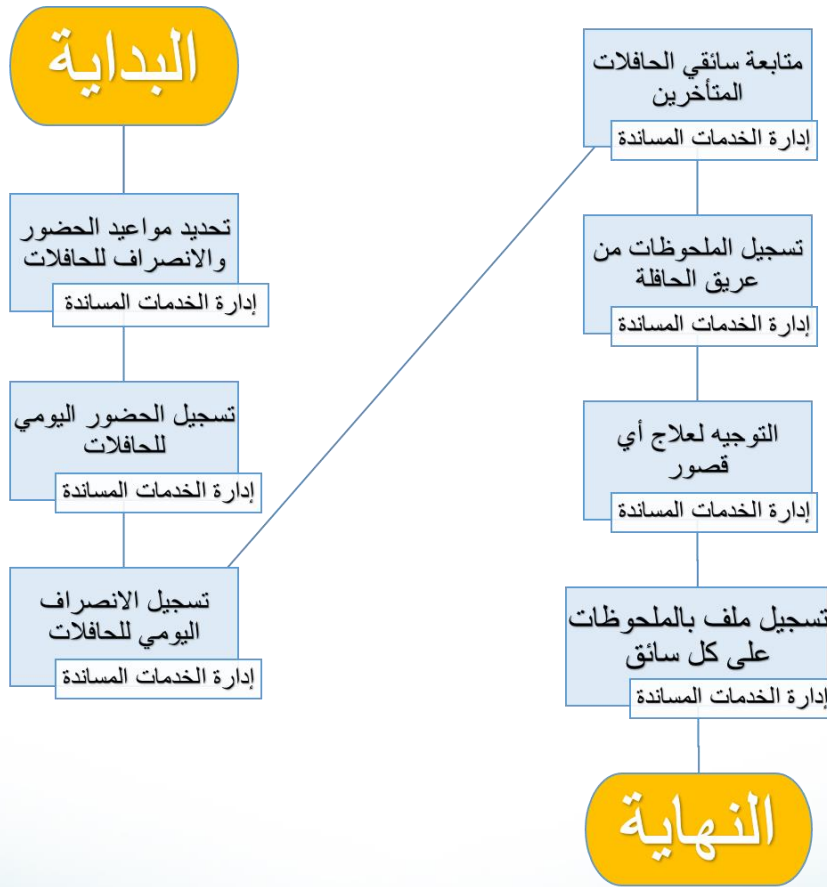
١٦/: حركة النقل اليومي :

يقدم النادي خدمة التوصيل والنقل للطلاب تشرف على هذه الخدمة إدارة الخدمات المساندة.

وفق الشروط التالية :

- ١- الحرص على توفير حافلات مناسبة ومهيأة للطلاب.
- ٢- التقسيم الجغرافي بشكل مناسب ومراعاة الزمن.
- ٣- التعاقد مع سائقين أمناء وأكفاء لتحمل المسؤولية.
- ٤- ترشيح عريف للحافلة من الطلاب لمتابعة الطلاب داخل الحافلة.
- ٥- التقييم المستمر للسائقين وأدائهم.
- ٦- التواصل المستمر مع أولياء الأمور فيما يخص أي ملحوظات على النقل.

وذلك وفق خريطة التدفق التالية :



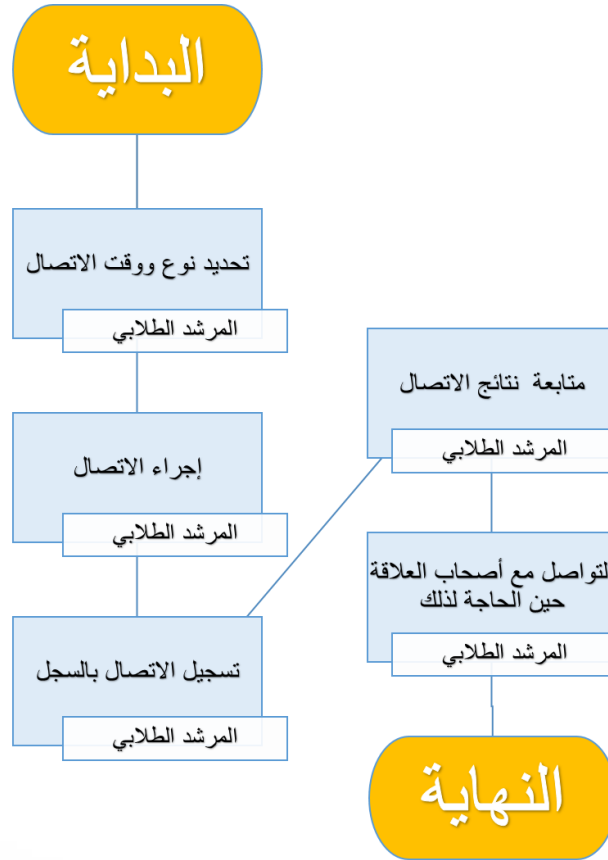
١٧/: التواصل مع أولياء الأمور :

يتم التواصل مع أولياء الأمور عن طريق المرشد الطلابي بالتنسيق مع الإدارات الأخرى.

وفق الشروط التالية :

- ١- لا يتم الاتصال بأولياء الأمور في الأشياء الاعتيادية اليومية البسيطة.
- ٢- مراعاة الوقت المناسب أثناء الاتصال.
- ٣- اختيار الأسلوب المناسب حين التواصل.
- ٤- الاستغناء بالرسالة النصية عن الاتصال في الأمور البسيطة أو الإخبار فقط.
- ٥- توثيق الاتصال ونتيجته في سجل الاتصالات.

وذلك وفق خريطة التدفق التالية :



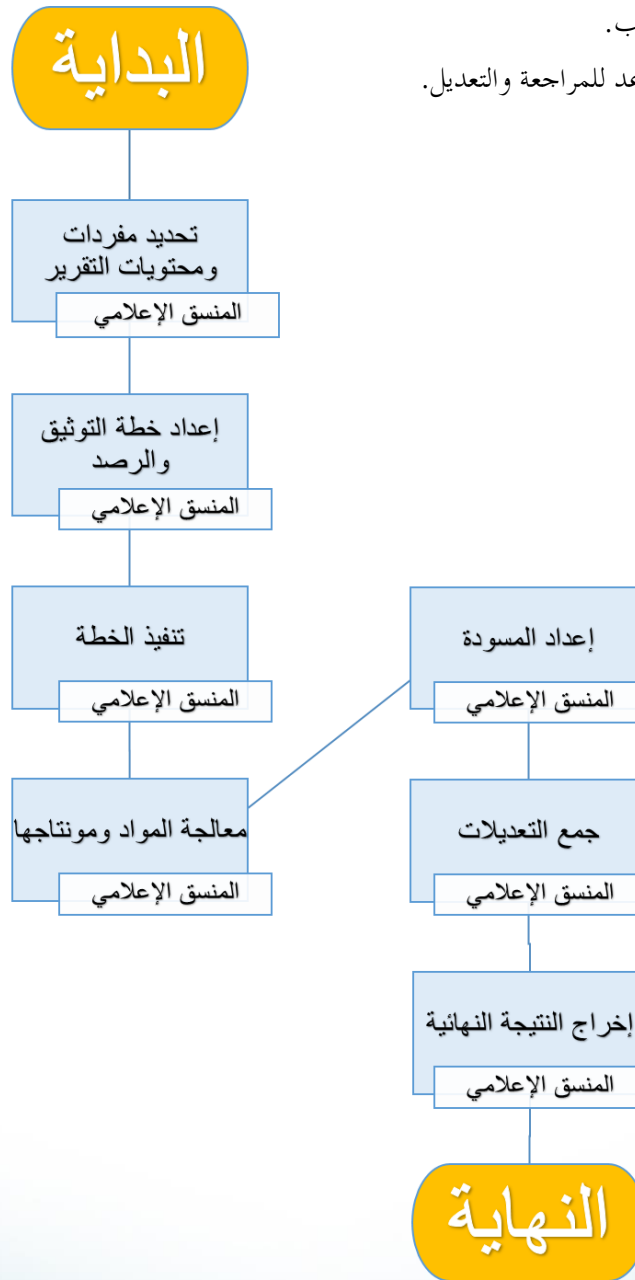
١٨ / إعداد التقرير الختامي :

يقوم المنسق الإعلامي بإعداد تقرير دعائي ختامي سنوي لأنشطة النادي.

وفق الشروط التالية :

- ١- تحديد الموعد الزمني لإخراج التقرير بدقة.
- ٢- تحديد محتويات ومفردات التقرير بالتفصيل.
- ٣- إعداد خطة للتوثيق والرصد من وقت مبكر.
- ٤- التواصل مع الإدارات المختلفة.
- ٥- الحرص على الاحترافية والجذب.
- ٦- إعداد مسودة التقرير قبل الموعد للمراجعة والتعديل.

وذلك وفق خريطة التدفق التالية :



النماذج



لتصميم النماذج واعتمادها أهمية في تنظيم العمل والحفاظ على الوقت بعدم تكرار الجهد في العمل ذاته، بالإضافة إلى التيسير على المستفيد للحصول على النموذج المطلوب والمحقق للهدف المراد منه.

ونحن هنا نذكر مجموعة من النماذج الخادمة للعمليات السابقة، وهي على النحو التالي :

العملية	نموذج رقم
اعتماد أعضاء الفريق الإشرافي	.١
عقد موظف	.٢
الخطة الفصلية	.٣
استمارة تسجيل طالب	.٤
خطة برنامج تهيئة الطلاب	.٥
عقد عامل	.٦
خطة برنامج تهيئة المعلمين	.٧
خطة البرامج العامة	.٨
تقرير نشاط خارجي	.٩
استمارة تقييم طالب	.١٠
استمارة تقييم برنامج	.١١
بطاقة حالة إرشادية	.١٢

(نموذج (١) اعتماد أعضاء الفريق الإشرافي)

المكرمون / أعضاء المجلس الإشرافي حفظهم الله

أرفع لكم بياناً بأسماء الفريق المرشح للعمل في النادي خلال العام الدراسي (١٤٤ هـ - ١٤٤ هـ)
آملين منكم اعتماد الفريق أو التوجيه بما يلزم ، ومرفق لكم السيرة الذاتية والخبرات لكل عضو من أعضاء الفريق المرشح .

م	الاسم	المهمة	ملحوظات
١			
٢			
٣			
٤			
٥			
٦			
٧			
٨			

المدير التنفيذي

.....

توجيهات المجلس الإشرافي :- تم الاعتماد دون تعديل ()

يعتمد بالتعديلات التالية :-

.....
.....
.....
.....

التوقيع

رئيس المجلس الإشرافي

التاريخ /

(نموذج (٢) عقد موظف)

في يوم () وتاريخ .../.../١٤... هـ تم التعاقد بأهلية كاملة وتراض تام بين كل من : جمعية التنمية الأسرية بخميس مشيط (نادي الأبطال)، ويمثله (.....) (.....) ويشار إليه بعد بـ (الطرف الأول)، والمكرم (.....) (.....) الجنسية، بموجب (.....) رقم (.....) الصادرة من (.....) بتاريخ (...../...../..... هـ)، وعنوان إقامته : مدينة ()، ورقم هاتفه (.....) (الطرف الثاني).

أولاً: تمهيد : حيث إن الطرف الأول جهة خيرية تقدم خدمات استشارية وتربوية متخصصة للمستفيدين، ويرغب في التعاقد مع موظفين يقومون بالعمل لديه، وذلك بتقديم خدمات محددة، وحيث إن الطرف الثاني أبدى رغبته واستعداده في القيام بهذه المهمة، لذا تم الاتفاق على التالي :

ثانياً: يقوم الطرف الثاني على العمل لدى الطرف الأول بوظيفة (.....) والالتزام بالقيام بوصفها الوظيفي، وفق شروط هذا العقد ولائحة تنظيم العمل وأية لوائح أو قواعد أو تعليمات يصدرها الطرف الأول لاحقاً.

ثالثاً: يلتزم الطرف الثاني بالعمل من يوم الأحد إلى يوم الخميس بمعدل خمس ساعات يومياً، ولا يحق للطرف الثاني المطالبة بأجر ساعات العمل الإضافية، إلا إذا كان قد كلف خطأً بالعمل الإضافي من قبل الطرف الأول.

رابعاً : يكون مكان عمل الطرف الثاني في مقر الجمعية بمدينة خميس مشيط ومقر نادي الأبطال.

خامساً : يحق للطرف الأول تغيير وقت الدوام ومقر العمل والمسمى الوظيفي متى دعت المصلحة في ذلك.

سادساً : مدة العقد سنة هجرية، تبدأ من تاريخ توقيع العقد، ويتم تجديده تلقائياً ما لم يخطر أحد الطرفين الطرف الآخر خطأً قبل انتهاء مدة العقد بشهر على الأقل، وتعتبر فترة التسعين (٩٠) يوماً الأولى من هذا العقد فترة تجربة، ويجوز للطرف الأول خلالها فسخ العقد دون مكافأة أو سبق إعلام أو تعويض

سابعاً : يدفع الطرف الأول للطرف الثاني راتباً أساسياً قدره (رقماً.....) فقط (كتابة.....)، تدفع له نهاية كل شهر هجري

ثامناً : يلتزم الطرف الثاني المحافظة على أموال وممتلكات الطرف الأول وما قد يسلمه إليه بسبب وظيفته من أدوات وآلات وأجهزة ومعدات، ويكون مسؤولاً عن أية أضرار يلحقها بالطرف الأول أو ممتلكاته، كما يلتزم بالتعامل الحسن مع عملاء الطرف الأول ويتحمل مسؤولية مخالفة ذلك، كما يلتزم بأن يكون قدوة لغيره في الخير، وأن يلتزم بأنظمة ولوائح الجمعية.

تاسعاً : يتعهد الطرف الثاني أثناء سريان هذا العقد بالمحافظة على أسرار العمل، والتقييد بالتعليمات والأوامر المتعلقة بالعمل ما لم يكن فيها ما يخالف نصوص عقد العمل أو النظام العام أو الآداب العامة أو ما يعرض للخطر.

عاشراً : لأي من الطرفين الحق في فسخ هذا العقد، على أن يتم تقديم إشعار مسبق قبل شهر أو تسديد راتب شهر بدل فترة الإنذار.

الحادي عشر: تحل المنازعات الناشئة عن تفسير أو تنفيذ بنود هذا العقد طبقاً لنصوص وأحكام نظام العمل المعمول به في البلد.

الثاني عشر : حرر هذا العقد من نسختين أصليتين يوقع كل طرف عليهما ويحتفظ كل طرف منهما بنسخة منها.

وصلى الله وسلم على نبينا محمد وعلى آله وصحبه وسلم.

الطرف الثاني

الطرف الأول

الاسم /.....

جمعية التنمية الأسرية في خميس مشيط
ويمثلها /.....

التوقيع /.....

التوقيع /.....

التاريخ /.....

(نموذج (٤) استمارة تسجيل طالب)

بيانات الطالب

		الاسم
		المرحلة الدراسية
		العمر
		الحي الذي يسكن فيه
		المدرسة
	العمل /	اسم ولي أمر الطالب
		صلة القرابة
جوال قريب /	جوال /	هاتف المنزل /
	<input type="checkbox"/> لا	<input type="checkbox"/> نعم هل سبق أن إلتحق بأنشطة النادي ؟

إلتزام ولي الأمر

ألتزم أنا ولي أمر الطالب /.....
بأن أكون متابِعاً لابني ومتعاوناً مع إدارة النادي في كل ما يخص ابني ؛ مشاركةً وسلوكاً وانتظاماً .
الاسم /..... التوقيع /.....

خاص للمشاركين في النقل

وصف مختصر للمنزل /

.....

عودة فقط

ذهاب فقط

ذهاب وعودة

للإستعمال الرسمي

٦	٥	٤	٣	٢	١	يقبل الطالب في المستوى
<input type="checkbox"/>	لا	<input type="checkbox"/>	نعم			تم استلام رسوم التسجيل
<input type="checkbox"/>	لا	<input type="checkbox"/>	نعم			تم استلام رسوم النقل
						مستول التسجيل
						التاريخ : / / ١٤هـ
						ملحوظات :

(نموذج (٥) خطة برنامج تهيئة الطلاب)

برنامج تهيئة طلاب المرحلة الابتدائية الأولى للعام الدراسي ()				
ملحوظات	مسؤول التنفيذ	موعد البرنامج	مدة البرنامج	عنوان البرنامج

برنامج تهيئة طلاب المرحلة الابتدائية العليا للعام الدراسي ()				
ملحوظات	مسؤول التنفيذ	موعد البرنامج	مدة البرنامج	عنوان البرنامج

(نموذج (٦) عقد عامل/حارس/سائق)

في يوم () وتاريخ .../.../١٤... تم التعاقد بأهلية كاملة وتراض تام بين كل من : جمعية التنمية الأسرية بخميس مشيط (نادي الأشبال)، ويمثله (.....) ويشار إليه بعد بـ (الطرف الأول)، والمكرم (.....) (.....) الجنسية، بموجب (.....) رقم (.....) الصادرة من (.....) بتاريخ (...../...../..... هـ)، وعنوان إقامته : مدينة ()، ورقم هاتفه (.....) ويشار إليه فيما بعد بـ (الطرف الثاني).

أولاً: يقوم الطرف الثاني على العمل لدى الطرف الأول بوظيفة (.....) والالتزام بالقيام بوظيفتها الوظيفي، وفق شروط هذا العقد ولائحة تنظيم العمل وأية لوائح أو قواعد أو تعليمات يصدرها الطرف الأول لاحقاً.

ثانياً: يلتزم الطرف الثاني بالعمل من يوم الأحد إلى يوم الخميس بمعدل خمس ساعات يومياً، ولا يحق للطرف الثاني المطالبة بأجر ساعات العمل الإضافية، إلا إذا كان قد كلف خطأً بالعمل الإضافي من قبل الطرف الأول.

رابعاً : يكون مكان عمل الطرف الثاني في مقر الجمعية بمدينة خميس مشيط ومقر نادي الأشبال.

ثالثاً: يحق للطرف الأول تغيير وقت الدوام ومقر العمل والمسمى الوظيفي متى دعت المصلحة في ذلك.

خامساً : مدة العقد سنة هجرية، تبدأ من تاريخ توقيع العقد، ويتم تجديده تلقائياً ما لم يخطر أحد الطرفين الطرف الآخر خطياً قبل انتهاء مدة العقد بشهر على الأقل، وتعتبر فترة التسعين (٩٠) يوماً الأولى من هذا العقد فترة تجريبية، ويجوز للطرف الأول خلالها فسخ العقد دون مكافأة أو سبق إعلام أو تعويض.

سادساً : يدفع الطرف الأول للطرف الثاني راتباً أساسياً قدره (رقماً) فقط (كتابة)، تدفع له نهاية كل شهر هجري

سابعاً : يلتزم الطرف الثاني بالمحافظة على أموال وممتلكات الطرف الأول وما قد يسلمه إليه بسبب وظيفته من أدوات وآلات وأجهزة ومعدات، ويكون مسؤولاً عن أية أضرار يلحقها بالطرف الأول أو ممتلكاته، كما يلتزم بالتعامل الحسن مع عملاء الطرف الأول ويتحمل مسؤولية مخالفة ذلك، كما يلتزم بأن يكون قدوة لغيره في الخير، وأن يلتزم بأنظمة ولوائح الجمعية

ثامناً : يتعهد الطرف الثاني أثناء سريان هذا العقد بالمحافظة على أسرار العمل، والتقييد بالتعليمات والأوامر المتعلقة بالعمل ما لم يكن فيها ما يخالف نصوص عقد العمل أو النظام العام أو الآداب العامة أو ما يعرض للخطر.

تاسعاً : لأي من الطرفين الحق في فسخ هذا العقد، على أن يتم تقديم إشعار مسبق قبل شهر أو تسديد راتب شهر بدل فترة الإنذار.

عاشراً : تحل المنازعات الناشئة عن تفسير أو تنفيذ بنود هذا العقد طبقاً لنصوص وأحكام نظام العمل المعمول به في البلد.

الحادي عشر : حرر هذا العقد من نسختين أصليتين يوقع كل طرف عليهما ويحتفظ كل طرف منهما بنسخة منها.

وصلى الله وسلم على نبينا محمد وعلى آله وصحبه وسلم.

الطرف الثاني

الطرف الأول

جمعية التنمية الأسرية في خميس مشيط

الاسم /.....

ويمثله /.....

التوقيع /.....

التوقيع /.....

التاريخ /.....

(نموذج (٧) خطة برنامج تهيئة المعلمين)

برنامج تهيئة المعلمين المستجدين للعام الدراسي ()				
ملحوظات	مسؤول التنفيذ	موعد البرنامج	مدة البرنامج	عنوان البرنامج

برنامج تهيئة المعلمين المشاركين في سنوات سابقة للعام الدراسي ()				
ملحوظات	مسؤول التنفيذ	موعد البرنامج	مدة البرنامج	عنوان البرنامج

(نموذج (٨) خطة البرامج العامة دورات - لقاءات)

النموذج المخصص للمرحلة الأولية :

خطة البرامج والمناشط العامة للمرحلة الابتدائية الأولية /دورات - لقاءات) الفصل للعام الدراسي					
الأسبوع	برنامج ١	برنامج ٢	برنامج ٣	برنامج ٤	برنامج ٥
١					
٢					
٣					
٤					
٥					
٦					
٧					
٨					
٩					
١٠					
١١					
١٢					
١٣					
١٤					
١٥					

النموذج المخصص للمرحلة العليا :

خطة البرامج والمناشط العامة للمرحلة الابتدائية العليا / دورات - لقاءات) الفصل للعام الدراسي					
الأسبوع	برنامج ١	برنامج ٢	برنامج ٣	برنامج ٤	برنامج ٥
١					
٢					
٣					
٤					
٥					
٦					
٧					
٨					
٩					
١٠					
١١					
١٢					
١٣					
١٤					
١٥					

(نموذج (٩) تقرير نشاط خارجي)

تقرير نشاط خارجي للمرحلة الابتدائية / الأولية () العليا ()			
عدد المشرفين	عدد الطلاب	الجهة المستضيفة	موعد النشاط
نسبة المشاركين من الطلاب	موعد العودة الفعلي	موعد الانطلاق الفعلي	أسماء المشرفين المشاركين
			١-
الإيجابيات والأهداف المحققة			٢-
		١-	٣-
		٢-	٤-
		٣-	٥-
		٤-	ملحوظات فريق الإشراف على الرحلة
		٥-	١-
السلبات والعقبات والصعوبات			٢-
		١-	٣-
		٢-	٤-
		٣-	٥-
		٤-	٦-
		٥-	٧-
البرنامج المنفذ :			
		٤-	١-
		٥-	٢-
		٦-	٣-

(نموذج (١٠) استمارة تقييم طالب)

م	العنصر	الدرجة	ملحوظات
١	المظهر العام	٥	
٢	المستوي الثقافي	١٠	
٣	حسن السيرة والسلوك	١٠	
٤	تطبيق ما تعلمه	٢٥	
٥	المواظبة على الحضور	١٠	
٦	المشاركة في الأنشطة	١٠	
٧	التفاعل مع المعلم	١٠	
٨	الإيجابية مع زملائه	١٠	
٩	حسن التعبير عن مشاعره	١٠	
	المجموع	١٠٠	

ملحوظة / يعبأ هذا التقييم من قبل المعلم المباشر لتعليم وتربية الطالب.

(نموذج (١١) استمارة تقييم برنامج)

م	العنصر	الدرجة	ملحوظات
١	التقيد بموعد إقامة البرنامج	٥	
٢	الالتزام بالوقت المحدد	١٠	
٣	وضوح أهداف البرنامج	١٠	
٤	تحقيق أهداف البرنامج	٢٥	
٥	التشويق والجذب	١٠	
٦	التجديد والابتكار	١٠	
٧	تفاعل المعلم أو المشرف	١٠	
٨	استخدام الوسائل المساعدة	١٠	
٩	رضا المستفيدين	١٠	
	المجموع	١٠٠	

ملحوظة / يعبأ هذا التقييم من قبل منفذي البرنامج أو المستفيدين.

(نموذج (١٢) بطاقة حالة إرشادية)

بطاقة حالة إرشادية

بيانات أولية

اسم الطالب:

العمر: الصف:

الحالة الاجتماعية

الأب على قيد الحياة () الأم على قيد الحياة () منفصلين: نعم () لا ()

الاستقرار الأسري: مرضي () غير مرضي ()

عدد أفراد الأسرة: () عدد أفراد الإخوة: ذكور () إناث () ترتيب الطالب في الميلاد بين إخوته وأخواته: ()

مع من يعيش الطالب: مع والديه () مع والده فقط () مع والدته () أخرى تذكر ()

الحالة الصحية:

هل الطالب يشكو من أي مرض صحي أو نفسي؟ : نعم () لا ()

إذا كانت الإجابة بنعم فأجب عما يأتي:

() هل يوجد إصابات جسدية سابقة:

.....

.....

() أمراض عضوية يشكو الطالب منها (يحدد):

.....

.....

() أمراض نفسية يشكو الطالب منها (يحدد):

.....

.....

الحالة الاقتصادية

من يتولى الإنفاق على الأسرة: الأب () الأم () أحد الأقارب () مصدر آخر ()

نوع سكن الطالب: فيلا () دور () شقة () بيت شعبي ()

دخل الأسرة الاقتصادي: ممتاز () متوسط () ضعيف ()

بيانات خاصة بالمشكلة

نفسية () تعليمية () اجتماعية () أسرية () صحية ()

وصف المشكلة:

.....
.....

بداية حدوث المشكلة :

.....

تكرار حدوث المشكلة من خلال سجل المواقف اليومية الطارئة :

خلال الأسبوع : () خلال شهر : () خلال الفصل الدراسي : ()

..... الأسباب:

.....

..... التشخيص:

.....

الخطة العلاجية:

الهدف العام من الخطة العلاجية:

.....

.....

الهدف الخاص من الخطة العلاجية (الإجراءات):

.....

.....

متابعة الحالة:

لم تنفذ	نفذت	التوصية	تاريخ الجلسة

() تحسنت وتم إغلاق الحالة في تاريخ: / / ١٤٠٤هـ

() لم تتحسن وتم تحويل الحالة إلى وحدة الخدمات الإرشادية في تاريخ: / / ١٤٠٤هـ

توقيعه :

المرشد الطلابي :

الدليل المساند

ويحتوي خمس مباحث رئيسية وهي /

- ١- آليات التحفيز.
- ٢- آليات التقويم والمراجعة.
- ٣- آليات التغذية الراجعة.
- ٤- آليات التواصل مع الأسرة والمجتمع.
- ٥- الخصائص والاحتياجات العمرية لمرحلة الطفولة.

آليات التحفيز

● تعريف التحفيز :-

يعرف التحفيز بأنه :

- إثارة سلوك الفرد بهدف إشباع حاجات معينة.
- أو : عبارة عن مجموعة الدوافع التي تدفعنا لعمل شيء ما.
- أو : يطلق على التحريك للأمام وهو عبارة عن كل قول أو فعل أو إشارة تدفع الإنسان إلى سلوك أفضل أو تعمل على استمراره فيه.

● الهدف من التحفيز :-

تهدف من خلال تحفيز الطلاب في نادي الأشبال إلى عدة أهداف :-

- ١- السعي لإثارة الدافع الذاتي عند الطالب للمشاركة في برامج النادي.
- ٢- تحقيق مستوى من الرضا لدى الطالب.
- ٣- المساهمة في تكوين الاستقرار النفسي للطالب عند مشاركته في النادي.
- ٤- الطالب المحفز أكثر انتماءً وتعاوناً.
- ٥- توفير بيئة محفزة للطلاب تجعلهم أكثر إنتاجية وتفاعلاً.
- ٦- تحقيق أهداف البرامج بشكل مميز وتحقيق أهدافها.
- ٧- مساعدة أولياء الأمور في حث أبنائهم على مشاركة في برامج النادي.
- ٨- التحفيز يشعر الطالب بأن رغبته ومتطلباته محل اعتناء واهتمام.
- ٩- التحفيز مرتبط بالتجديد والتنوع والمواكبة.
- ١٠- التحفيز يساهم في تشجيع أصحاب المستويات الضعيفة وكذلك فتح المجال للموهوبين والمميزين.

• أنواع الحوافز :-

تنقسم الحوافز إلى نوعين رئيسيين وهما /

١- حوافز مادية (ملموسة) وقد تكون مالية أو عينية.

٢- حوافز معنوية. وقد تكون دنيوية أو أخروية.

والحوافز بشكل عام ليس لها حصر، فهي متنوعة ومختلفة بحسب البيئة والمكان وبحسب الظروف وحاجة الطالب ومهارة المعلم، فإبتسامة المعلم حينما يرى تميزاً من الطالب قد تكون تحفيزاً، وجائزة ثمينة جداً لطالب فاز في مسابقة هي تحفيز أيضاً.

• كيف نجعل النادي بيئة محفزة للطلاب :-

من المهم جداً أن يكون التحفيز ضمن أولويات البيئة التربوية في النادي، ويكون ذلك من خلال تلمس احتياجات ورغبات جميع الطلاب على اختلاف أعمارهم ومستوياتهم، من خلال التعرف على الخصائص العمرية للمراحل المستفيدة من برامج النادي، كذلك من خلال التعرف على طموحات المشاركين ورغباتهم والسعي لتحقيقها.

• ما هي أركان وجوانب التحفيز في نادي الأشبال :-

حتى نحقق التحفيز في النادي لابد أن نعرف ما هي أركان وجوانب التحفيز التي لابد أن نتم بها ونحولها لمحفزات وهي :-

١- البيئة والمكان

٢- الكادر البشري

٣- البرامج

٤- الطالب المستفيد

• آليات مقترحة للتحفيز في نادي الأشبال :-

- أولاً / بالنسبة للبيئة والمكان :-

- ١- الاهتمام بمساحة المكان لعدد الطلاب.
- ٢- الاهتمام بالتهوية والإضاءة والمنظر الجمالي.
- ٣- الحرص على التجديد في المكان بصور مختلفة.
- ٤- وجود تنوع في بيئات المكان ما بين بيئة رياضية وأخرى اجتماعية وأخرى هادئة وهكذا.
- ٥- الاهتمام بالنظافة بشكل عام.
- ٦- الاهتمام بأماكن تناول الوجبات والإبداع فيها.
- ٧- الاهتمام بدورات المياه من حيث العدد ومستوى النظافة والتجهيزات.
- ٨- وجود مصلى مخصص ومهياً بشكل متكامل.
- ٩- الاهتمام بجودة الملاعب الرياضية وجاذبيتها.
- ١٠- وجود صالة رياضية متنوعة الألعاب لتحقيق الرغبات الرياضية المختلفة.
- ١١- الحرص على التجديد والتغيير في المكان بين الفترة والأخرى لدفع الملل والسآمة.
- ١٢- وضع آلية لتقييم البيئة والمكان والاستماع لرغبات الطلاب ومحاولة تلبيةها.

- ثانياً / بالنسبة للكادر البشري :-

- ١- تقديم برنامج تأهيلي للمشرفين والمعلمين عن الاحتياجات العمرية للطلاب وطرق تحفيزهم.
- ٢- مساعدة المعلمين والمشرفين على تحفيز الطلاب من خلال توفير وسائل وأدوات التحفيز.
- ٣- تقييم أداء المعلمين في جانب التحفيز بشكل دوري وتوجيههم.
- ٤- تشجيع المعلمين المتميزين في التحفيز وتوثيق مهاراتهم وتجاربهم للاستفادة منها.
- ٥- التواصل مع أولياء الأمور للمساعدة في تحقيق تحفيز الأبناء من قبل المعلمين.
- ٦- الاستفادة من المتخصصين في برامج الأطفال في تحفيز الطلاب وتنسيق برامج لاستضافتهم.
- ٧- تفعيل القدوات الصالحة ورموز المجتمع في تحفيز الطلاب ببرامج متخصصة.
- ٨- تدريب الكادر الإشرافي في النادي على حسن الاستقبال والتبسم ومهارات الاتصال، لتحقيق بيئة جاذبة ومحفزة للطلاب.
- ٩- الاهتمام بتحفيز أصحاب القدرات الأقل مستوى من الآخرين.
- ١٠- الاهتمام بتحفيز المميزين والموهوبين وتشجيعهم.

- ثالثاً / بالنسبة للبرامج :-

- ١- بناء البرامج بشكل جذاب يلبي حاجة المستفيدين.
- ٢- التجديد والبعد عن الرتابة والتكرار والتقليدية.
- ٣- ابتكار برامج جديدة وشيقة لم تنفذ من قبل.
- ٤- التنوع في البرامج وعدم الاقتصار أو التركيز على مجال واحد فقط.
- ٥- الاستجابة السريعة للطلبات التي تلاحظ وترد من الطلاب.
- ٦- تقديم برامج ترفيهية مركزة بين الفينة والأخرى.
- ٧- تفعيل دور الأسرة ببرامج ومسابقات أسرية.
- ٨- الزيارات المتنوعة والأنشطة الخارجية.
- ٩- فتح المجال للطلاب للمشاركة في اقتراح البرامج والإعداد والتنسيق لها.
- ١٠- الاستفادة من الهيئات والمؤسسات التي تقدم برامج متخصصة للأطفال.

- رابعاً / بالنسبة للطلاب المستفيد :-

- ١- إشعار الطالب بالاهتمام به من قبل المعلم والمشرّف من خلال السؤال عنه والترحيب به وغيرها من الوسائل.
- ٢- تفعيل دور المعلم والمشرّف والمرشد الطلابي في كسب الطالب والتأثير الإيجابي عليه ومساعدته في حل أي مشكلة يمر بها.
- ٣- التنسيق مع أولياء الأمور في فهم طبيعة الطالب واحتياجاته.
- ٤- إعداد ملف إرشادي خاص لكل طالب يجوي كل التفاصيل المفيدة في جانب التحفيز والتعامل معه.
- ٥- تقييم مستوى رضا الطلاب دورياً وتلمس احتياجاتهم.
- ٦- فتح المجال للطلاب للتعبير عن رغباتهم عن طريق استبيان أو بشكل مباشر أو وسائل التقنية.
- ٧- تقسيم الطلاب إلى مجموعات وفرق وتشجيع العمل الجماعي.
- ٨- الحذر من تهميش الطالب أو عدم الاهتمام به.
- ٩- تعزيز الإيجابية لدى الطلاب وتكليفهم بمهام ولو كانت يسيرة.
- ١٠- التعاون مع أولياء الأمور لتقديم برامج مشتركة بين النادي والأسرة.

آليات التقويم والمراجعة

● المقصود بالتقويم والمراجعة :

يعرف التقويم بأنه عملية إصدار حكم على قيمة الأشياء أو الموضوعات أو المواقف أو الأشخاص، اعتماداً على معايير أو محكمات معينة. أما المراجعة : فهي مرحلة التأكد والفحص تمهيداً للتعديل والتصحيح.

ويصنف التقويم إلى أربعة أنواع :

- (١) التقويم القبلي.
 - (٢) التقويم البنائي أو التكويني.
 - (٣) التقويم التشخيصي.
 - (٤) التقويم الختامي أو النهائي.
- وليس المجال هنا لذكرها بالتفصيل.

● أهداف عملية التقويم والمراجعة :

- ١- التعرف على مستوى الإنجاز بالتحديد.
- ٢- اكتشاف الأزمات قبل وقوعها.
- ٣- التعرف على الأسباب الرئيسية للمشكلات.
- ٤- التعرف على جوانب التميز والقوة.
- ٥- تحفيز العاملين المميزين.
- ٦- توجيه العاملين المقصرين.
- ٧- شعور الجميع بوجود رقابة محفزة.
- ٨- تحقيق الشفافية والعدالة.
- ٩- الحماية القانونية، ووضوح المسؤولية.
- ١٠- من أهم مرتكزات تحقيق الجودة في العمل.

وفي الحقيقة فإن عملية المراجعة والتقويم هامة جداً لكل عمل إداري فيها يقاس تحقيق الأهداف ومستوى الإنجاز، وبها يتم التنبؤ بالمستقبل والاستعداد الأمثل، ومن خلالها يتم تحفيز العاملين ومحاسبة المقصرين.

• الجوانب المقترحة للتقويم والمراجعة في نادي الأشبال :-

- ١- الجانب الإداري.
- ٢- الجانب التربوي والبرامج.
- ٣- الجانب المالي.

• آليات مقترحة للتقويم والمراجعة في نادي الأشبال :-

- ١- استخدام نماذج ومقاييس التقويم الإداري.
- ٢- إعداد خطة تنفيذية فصلية وتفعيل قياس المؤشرات في الخطة التنفيذية.
- ٣- قياس مستوى الطلاب قبل وأثناء وبعد البرامج بشكل دوري.
- ٤- استخدام نماذج التقويم المحاسبي في المراجعة المالية.
- ٥- عقد اجتماعات دورية لمتابعة الخطط والتأكد من التنفيذ في الوقت المحدد والمستوى المطلوب.
- ٦- تصميم واستخدام نموذج لتقييم كل برنامج.
- ٧- الاستفادة من تقييم أولياء الأمور والطلاب عن طريق الاستبيانات ووسائل التقنية الحديثة.
- ٨- التنسيق مع جهات خارجية متعاونة للتقويم والمراجعة.
- ٩- إعداد ملف خاص بالتقويم والمراجعة لمتابعة الإجراءات المترتبة على التقويم.
- ١٠- إصدار تقارير دورية بنتائج التقويم والمراجعة وحفظها للاطلاع عليها والإفادة منها.

آليات التغذية الراجعة

● ما المقصود بالتغذية الراجعة :-

يستخدم مصطلح (التغذية الراجعة) للتعبير عن قياس الأثر لعمل ما أو برنامج ما تمهيداً لاتخاذ إجراء حياله. والتغذية الراجعة لا تكون إلا بعد التنفيذ ولذلك سميت راجعة، وتكون من المستفيد المباشر أو من تم تنفيذ البرنامج أو الخدمة عليه.

● أهمية التغذية الراجعة :-

التغذية الراجعة مهمة جداً في أي عمل للتعرف على مستوى التنفيذ والأثر المترتب عليه، وبقدر دقة التغذية الراجعة ومستوى مصداقيتها يكون الإسهام الأمل في استثمارها. أما في المجال التربوي فالتغذية الراجعة تستخدم كمصطلح رديف لمصطلح قياس الأثر، ويكون من خلال المستفيد من البرامج التربوية مباشرة أو ممن يشرف عليه كالوالدين مثلاً.

● أهداف التغذية الراجعة (قياس الأثر) :-

- ١- التعرف بدقة على النتائج ومستوى تحقيق الأهداف.
- ٢- المساعدة على التصحيح والتعديل.
- ٣- معرفة مدى قوة البرنامج أو الوسيلة في تحقيق الهدف.
- ٤- التعرف على مناسبة البرنامج أو الوسيلة للجميع من عدمه.
- ٥- التحفيز للعاملين في حال كانت التغذية الراجعة إيجابية.
- ٦- التعرف على مواطن الضعف في بعض البرامج أو الوسائل لتجنبها.
- ٧- استثمار التغذية الإيجابية في الجانب التسويقي والدعائي.
- ٨- مكافأة الموظفين المميزين؛ وتطوير ومعالجة القصور.
- ٩- شعور المستفيد بالاهتمام حينما يطلب منه تغذية راجعة.
- ١٠- التغذية الراجعة تساعد على محاسبة النفس والتطوير المستمر وتحقيق الجودة.

• آليات مقترحة للحصول على التغذية الراجعة في نادي الأشبال :-

- ١- تصميم استمارات لطلب التغذية الراجعة من المستفيدين دورياً.
- ٢- تفعيل أولياء الأمور بشكل تلقائي لتزويد النادي بالتغذية الراجعة فيما يتعلق بأبنائهم.
- ٣- الاستفادة من وسائل التواصل الاجتماعي لقياس التغذية الراجعة.
- ٤- تدريب المعلمين والمشرفين على أساليب جمع التغذية الراجعة من الطلاب.
- ٥- تطبيق استمارات قياس الأثر على المستفيدين بعد كل برنامج أو حزمة برامج.
- ٦- استخدام أسلوب الملاحظة من قبل المعلمين والمشرفين لحصر تغذية راجعة مباشرة.
- ٧- عقد لقاءات مفتوحة مع أولياء الأمور لأخذ التغذية الراجعة.
- ٨- عقد لقاءات مع عينات عشوائية من الطلاب لأخذ التغذية الراجعة.
- ٩- طلب تعاون بعض الطلاب في الحصول على تغذية راجعة من زملائهم.
- ١٠- تشجيع الطلاب على إبداء آرائهم وملحوظاتهم مباشرة وتيسير الطرق لذلك.

آليات التواصل مع الأسرة والمجتمع

• أهمية التواصل مع الأسرة والمجتمع :

من أهم أسباب نجاح الأعمال بشكل عام والأعمال والأنشطة التربوية التي تسعى لتربية النشء والعناية بهم بشكل خاص، أن تهتم بالعمل المنظومي، وهو أن تعرف أهما نظام من بين منظومات كثيرة حولها تتأثر بها وتؤثر عليها في نفس الوقت، وعلى قدر ديناميكية المؤسسة أو المنظمة وقدرتها على التكيف الإيجابي. فمن حولها تستطيع أن تكون ذات أثر قوي وفاعل، وحيث إن نادي الأشبال مهتم بالفئة العمرية في المرحلة الابتدائية فإن الاهتمام بالتواصل مع أولياء الأمور بالنسبة لهذه المرحلة مهم جداً، لأن نسبة اعتماد طلاب المرحلة الابتدائية على والديهم وأسرهم كبيرة جداً، أما بالنسبة للتواصل مع المجتمع فهو ضرورة ملحة لكل المؤسسات أياً كان نشاطها.

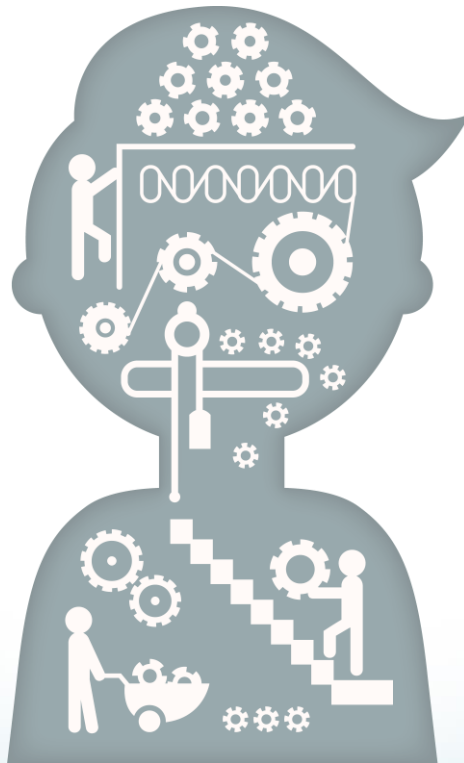
• أهداف التواصل مع الأسرة والمجتمع :

- ١- بناء سمعة وصورة ذهنية طيبة.
- ٢- التعاون في تحقيق الأهداف.
- ٣- تنسيق الجهود وترتيبها.
- ٤- الدعم المادي والمعنوي.
- ٥- كسب الولاء والانتماء.
- ٦- المساعدة في التقويم والتغذية الراجعة.
- ٧- التسويق لبرامج النادي.
- ٨- الرعاية وتبني أنشطة وبرامج النادي.
- ٩- بناء علاقات متينة لخدمة أهداف النادي.
- ١٠- المساهمة في تذليل العقبات والصعوبات التي تواجه النادي.

• آليات مقترحة للتواصل مع الأسرة والمجتمع

- ١- حصر مؤسسات المجتمع والجهات المرشحة للتواصل.
- ٢- حصر طرق التواصل المناسبة لكل جهة.
- ٣- وضع خطة زمنية للتواصل ومتابعتها.
- ٤- إنشاء قاعدة بيانات للتواصل مع أولياء الأمور ومؤسسات المجتمع.
- ٥- عرض اقتراح للشراكة والتعاون مع بعض المؤسسات المناسبة.
- ٦- تقديم برامج عامة لخدمة المجتمع باسم النادي.
- ٧- تفعيل حسابات وسائل التواصل الاجتماعي الحديثة للتواصل مع المجتمع.
- ٨- إقامة اجتماع دوري لأولياء الأمور.
- ٩- التواصل المستمر مع أولياء الأمور فيما يخص أبناءهم.
- ١٠- الاهتمام بالأمهات ببرامج نسائية خاصة لتحقيق التو

ملحق الاحتياجات النفسية لمرحلة الطفولة



أطفالنا واحتياجاتهم النفسية

د. موسى أحمد آل زعلة

عضو هيئة التدريس بجامعة الملك خالد

عضو الجمعية السعودية للطب النفسي

عضو جمعية جستن للعلوم التربوية والنفسية

استشاري الطب النفسي بكلية الطب بجامعة الملك خالد

استشاري الطب النفسي (متعاون) بمستشفى الصحة النفسية بأبها

استشاري الطب النفسي بوحدة الصحة النفسية بمركز دار الطب بأبها

(نظرا لأهمية هذا المبحث فقد تم التنسيق مع المؤلف

لإدراج هذا المبحث في هذا الدليل)

إنَّ حسن تعامل المربيّ مع أيّ طفل يقوم على مدى إدراكه ومعرفته وإحاطته بأمرين هامين هما : خصائص المرحلة العمرية للطفل، وكذلك حاجاته النفسيّة والاجتماعية، فإذا كانت خلفية المربيّ قويّة في معرفة خصائص النمو لهذا الطّفّل وما يتميّز به في كل مرحلة من مراحل عمره، ثم كانت لديه معرفة بحاجاته الأساسيّة (النفسيّة والاجتماعية) وكيف يحقّقها ويقوم بإشباعها، فإنّ هذا من أعظم مفاتيح النجاح في التعامل مع الطفل وتربيته التربيّة الصحيحة، يقول د/مصطفى أبو سعد : (وأصل كل سلوك دافعٌ داخليّ وحاجة نفسيّة)^(١).

ونقصد بالحاجات الأساسيّة : تلك الحاجات التي لا بدّ من توفيرها لأيّ طفل حتى ينشأ نشأة مستقرّة هادئة و متّزنة، وحتى تنمو شخصيته نمواً معتدلاً، وفي غالب الأحيان تكون سلوكيات الطفل إنّما هي بحثٌ عن إشباع حاجة أساسية معينة.

(١) التربيّة الإيجابية من خلال إشباع الحاجات النفسيّة للطفل، د.مصطفى أبو سعد، ص ١

أولاً : الإشباع العاطفي:

إن الإنسان في جميع مراحل عمره بحاجة شديدة إلى الحب والعطف والحنان، وهذه الحاجة الإنسانية تمتد من الولادة إلى الممات، وفي صغره يكون أشدّ حاجة إلى الشعور بالحبّة والعطف والحنان حتى ينشأ سوياً متوازناً يشعر بالهدوء والدّفء والأمان، والطفّل يحتاج إلى الحبّ ويشعر به من يومه الأول، وذلك عندما تضعه أمه الحنون على صدرها فيسكت وينقطع بكأؤه وتهدأ نفسه، ولذا فإنّ من حكمة الله - سبحانه و تعالى - و رحمته بهذا الطفل الرضيع أن جعل غذاءه في صدر أمه لتضمّه إليها وتغدق عليه من دفتها وحنانها وعطفها قبل أن ترويه من لبنها، وهكذا يستمر الطّفّل ينهل من عطف أمه وحنانها من صدرها وذراعيها ونظراتها الحانية.

وقد أظهرت كثير من الدّراسات العلميّة أنّ الطّفّل كلما عاش في حياة مليئة بالحبّة والمودة في طفولته كان ذلك أدعى - بإذن الله- إلى استقرار حالته النفسية في جميع مراحل حياته، وأنّ حرمانه من العاطفة والحنان في طفولته قد يؤدّي إلى عدم استقرار وضعه التّفسي سواءً في طفولته أو مراحل عمره الأخرى.

ولذلك فإنّ على الوالدين وجميع المربين أن يركزوا على هذا الجانب المهم وأن يمارسوا هذه المهارة، أعني إشباع الجانب العاطفي لدى الأطفال، وذلك يكون بأمر كثيرة منها : كثرة الضم والاحتضان و التقبيل، وكذلك المسح على بعض أجزاء جسد الطفل كالكتف والظهر و الشعر، ولعلنا لا ننسى هنا وصية النبي - صلى الله عليه و سلم - بالمسح على رأس اليتيم وما في ذلك من الأجر العظيم، وكذلك يكون الإشباع العاطفي بالابتسام الحانية الصادقة في وجه الطفل، وكذلك بالتعبير اللفظي عن الحبّة والمودة لهذا الطفل، ومما يزيد شعور الطّفّل بالإشباع العاطفي الهدية، خاصة إذا كانت مما يجب الطفل وبدون مناسبة، وإنما لمجرّد التعبير عن الحبّة التي يحملها أحد الأبوين له في قلبه.

وللأسف الشّديد فقد انتشر الجفاف العاطفي في بعض المجتمعات، بل أصبح أحياناً التلقّف بمصطلح الحب والعاطفة من الجرائم التي لا تغتفر، فأصبح بعض الآباء لا يكادون يُظهرون محبتهم وعاطفتهم لأبنائهم، ونحن نعلم أنّ قلوب الآباء والأمهات مليئة بالحبّة والعطف لأبنائهم، ولكنّ الإشكالية في عدم التعبير عن ذلك وفي عدم إخراجه حتى يراه الأبناء ويلمسونه في حياتهم.

وليس معنى الإشباع العاطفي - كما قد يحتج البعض - أنه التدليل وعدم الحزم مع الأبناء، فليس هذا صحيحاً، وإثما هو مشاعر وعواطف متدفقة للأبناء، وليست مشروطة بشرط ولا قيد، وهذا لا يعني الخضوع التام لطلبات الأبناء وتلبية كل ما يطلبون، ولا يعني أيضاً أن الطفل لا يعاقب إذا أخطأ، فليس هناك تعارض بين الإشباع العاطفي وبين أن يكون للطفل حدود واضحة يلتزم بها ولا يتجاوزها، وكذلك فإنه إذا أخطأ يعاقب بالعقاب المناسب، ولا يتعارض هذا أبداً مع الإشباع العاطفي.

وبعض الآباء أو الأمهات يرى أنه لا يجد الوقت الكافي لهذا الأمر، خاصة مع كثرة أعباء الحياة اليومية وكثرة الأبناء - أحياناً - ولكني أقول: إننا لن نكون أكثر انشغالاً من نبينا محمد - صلى الله عليه وسلم - فقد كان قائد الأمة ونبينا ورسولها وحاكمها وقاضيتها، ومع ذلك فقد كان يجد الوقت لمداعبة وملاطفة الأطفال وتقبيلهم وحملهم، فقد كان - صلى الله عليه وسلم - يصلي بالناس وهو يحمل أمامة بنت زينب بنت رسول الله - صلى الله عليه وسلم - فإذا سجد وضعها وإذا قام حملها، كما رواه مسلم عن أبي قتادة رضي الله عنه، بل كان عليه الصلاة والسلام يصف من لا يُقبَل الأطفال ويلطفهم بأنه لا رحمة في قلبه، فعن عائشة رضي الله عنها قالت: جاء أعرابي إلى النبي - صلى الله عليه وسلم - فقال: (أتقبلون صبيانكم؟! فما نقبلهم، فقال النبي صلى الله عليه وسلم: (أو أملك أن نزع الله من قلبك الرحمة)، فلا تكن أخي المرئي ممن لا يرحم الأطفال، بل عليك بالافتداء بنبينا محمد - صلى الله عليه وسلم - في رحمته وشفقته ولطفه مع الأطفال.

وليعلم جميع المرين أن الطفل يلاحظ ويشعر بهذه المشاعر والأحاسيس، سواءً عبر عن ذلك أم لم يعبر، فهذا أحد الأبناء وقد تعود من أبيه أنه يصافحه كلما عاد إلى المنزل، وذات مرة وعند دخول الأب إلى المنزل وبدلاً من أن يصافح أبنائه كعادته عانقهم بحرارة وعاطفة الأبوة، فقال له هذا الابن ببراءة الطفولة: "يا بابا أنت اليوم تحبنا أكثر من كل يوم" فانظر - أخي القارئ - كيف استشعر هذا الطفل زيادة الحبّ والعاطفة مع وجود العناق والاحتضان أكثر من مجرد المصافحة.

ومن الأمور الهامة التي يغفل عنها بعض الآباء والأمهات أن الحبّ والعطف والحنان والإشباع العاطفي يجب ألا تكون مشروطة بشرط ولا مقيدة بقيود، لذلك فلا بد أن نتنبه لبعض الممارسات التي تقع فيها أحياناً، مثل: أن نقول للطفل إذا أخطأ: (نحن لا نحبك لأنك فعلت كذا) أو أن نقول: (إذا فعلت كذا فنحن نحبك) إن هذه ممارسات خاطئة. ينبغي أن نعطي الحبّ والعاطفة لأبنائنا بدون قيد ولا شرط.

ومن الأمور الملحوظة في كثير من الأسر أن الاهتمام العاطفي والمداعبة والملاطفة تكون للطفل في مرحلة طفولته المبكرة فقط، ولكن إذا تقدّم في العمر بعض الشيء ودخل المدرسة مثلاً أو بعد ذلك بقليل فإننا نجد أنّ الإشباع العاطفي يقلّ وينحسر كثيراً، حتى إنّ بعض الأبناء إذا بلغ العاشرة أو تجاوزها لا يجدُ القُبلة والاحتضان إلّا في الأعياد والمناسبات، بل كما قال بعض الآباء حتى في الأعياد قد لا يجدونها، وهذه من أخطاء بعض الآباء، وقد أشرنا إلى أنّ الحاجة إلى الحبّ والعطف والحنان تبدأ مع الطفل منذ ولادته ولا تقف إلى نهاية حياته.

لذا فإنّ ضعف العناية بهذه المهارة (الإشباع العاطفي)، وحرمان الأبناء والبنات من العاطفة ومن الحبّ والحنان يؤدي إلى نتائج سلبية كثيرة منها:

- أن يكون الطفل عرضة للمشكلات النفسية والسلوكية أكثر من غيره، فبسبب الحرمان العاطفي قد يظهر لدى الطفل العناد والعنف، وقد يحصل لديه التبول اللاإرادي، وقد يؤدي به هذا الحرمان إلى مصّ الأصابع، أو التأتأة في الكلام، وقد تظهر عليه ملامح الحزن والكآبة أو التوتر والقلق وسرعة الانفعال، إلى غيرها من الاضطرابات الكثيرة التي قد تنشأ عن الحرمان العاطفي.
- قد ينشأ الطفل غير قادر على محبة الآخرين مما قد يجعله عدوانياً أو انطوائياً.
- أن يبحث بعض الأبناء عن إشباع هذه الحاجة بطرق غير مشروعة، فعندما يفتقدون العاطفة داخل أسرهم فإنهم سيبحثون عنها خارج أسوار المنزل.

فعلى الآباء وجميع المربين أن يغدقوا على أطفالهم من أثمار الحب والعطف والحنان، بل عليهم أن يغرقوهم في بحور من المودّة والعاطفة الدافئة الحانية حتى يكون ذلك - بإذن الله - من أسباب استقرارهم النفسي والسلوكي، وكذلك عليهم أن يستثمروا هذه المهارة في التعامل مع جميع المشكلات السلوكية لدى الأبناء، فهي - بإذن الله - وسيلة وقائية من الاضطرابات السلوكية، وكذلك تسهم في علاج جميع الاضطرابات السلوكية لدى الأطفال.

ثانياً : المدح والثناء

تقول إحدى المعلمات الفاضلات : تم تعييني في مدرسة جديدة وعندما باشرت العمل فيها أخبرني الأخوات المعلمات أن هناك طالبة في أحد الفصول التي أدرّسها -وذكروا اسم الطالبة - ضعيفة جداً، وقد بذل معها الجميع محاولات كثيرة للتعديل ولكنها باءت بالفشل!!..

تقول هذه المعلمة : بدأت اقترب من هذه الطالبة وألاحظها أثناء شرح الدروس، وكنت أتعمد أن أطرح عليها بعض الأسئلة السهلة فإذا أجابت بإجابة صحيحة فإني أقوم بمدحها والثناء عليها ووصفها بالأوصاف الإيجابية، وما هي إلا أسابيع معدودة حتى تحسّن مستوى الطالبة من (ضعيف) إلى (جيد).

إنّ الحاجة إلى المدح والثناء حاجة إنسانية فطرية، فكل إنسان يجب أن يمدحه الآخرون، وأن يثنوا عليه خيراً، بل هو يفرح بذلك وترتفع معنوياته عند المدح، ويسعى لبذل المزيد والمزيد، ويحاول أن يكون في كل مرة أفضل وأفضل مما كان عليه في المرة السابقة، بل ويحرص أشدّ الحرص على ألاّ ينخفض مستواه عما كان عليه.

إنّ المدح والثناء والتشجيع وذكر الحسنات والإيجابيات يزيد الطفل ثقة في نفسه، ويشعره برضا الآخرين عنه، وإذا شعر الطفل برضا والديه ومربيه عنه، فهذه قمة السعادة لديه، وأعلى أمانيه ورغباته، وكلّما مدحنا الطفل وذكّرنا إيجابياته وإنجازاته فإنه يشعر بالرضا عن نفسه، ويكتسب ثقة أكثر في نفسه وفي قدراته، وهذا لاشكّ أنه سيقوده إلى زيادة الدافعية للعمل والإنجاز ولبذل المزيد في كل ما يحقق له مدحاً ورضاً من الآخرين.

حتى تكون مبدعاً في مدحك لطفلك:

إنّ المدح والتشجيع مع أهميته وتأثيره البالغ في حياة الطفل إلاّ أنّه قد يكون له آثار سلبية إذا لم يستخدمه المربيّ الاستخدام الأمثل، وإليك أخي المربيّ جملة من التوجيهات التي تجعل مديحك للطفل ناجحاً ومؤثراً:

١- ركّز على إيجابيات الطفل وإن كانت بسيطة، واهتمّ بإنجازاته ولو كانت محدودة، ولا تطالبه بما لا يستطيع أو بما لا يتوافق مع قدراته وإمكاناته.

٢- امتدح المحاولات ولو لم تكن ناجحة، فجميل أن تمدح في الطفل حرصه على الإنجاز وبذله ومحاولته الوصول إلى النجاح، سواءً حققه أو لم يحققه.

٣- لا تمدح وأنت غير مقتنع، ولا تمدح الأشياء التي قد يرى الطفل أن الأولى بها من هو أصغر منه، حتى لا يفقد ثقته في مصداقيتك.

٤- نوع في المدح والثناء، فأحياناً يكون المدح أمام الطفل وموجهاً إليه مباشرة، وليكن أحياناً في صورة حديث عن إنجازات الطفل وإيجابياته أمام الآخرين لكن بحضور الطفل وسماعه.

٥- تذكر أنّ كلمة إهانة واحدة قد تهدم ألف كلمة مديح، فإياك -أخي المربيّ - أن تحتقر طفلك أو أن تصفه بأوصاف سلبية، فقد يكون هذا الطفل حسّاساً ويتفاعل مع هذا الانتقاص أو تلك الإهانة برّدّة فعلٍ لا تتوقعها، وقد تكون لها بصمات لا تُمحى من سجلّ حياته، وتأكد أنّ لكل كلمة سلبية كلمة إيجابية مرادفة لها تؤدي المعنى نفسه.

٦- لا تقارنه بالآخرين من إخوانه أو أقرانه، ولا تطلب منه أن ينجز مثلما أنجزوا، فلكلّ طفل طاقاته وقدراته ومواهبه، بل تقبل منه ما يستطيع وامدحه على ذلك، واطلب منه الرقيّ إلى معالي الأمور بكل رفق وتدرّج وحكمة، وبدون مقارنته بالآخرين.

٧- اعتدل وتوازن في مدحك، فلا تحرم طفلك منه فيصاب بضعف الثقة بالنفس، ولا تبالغ فيه وتتجاوز فيه حدّ الاعتدال فيصاب طفلك بالغرور والإعجاب بالنفس، فلا بدّ من الموازنة في ذلك كله، وإن كان الأصل هو المدح والثناء وذكر الحسنات والإيجابيات، وقد كان هذا هو حال رسولنا - صلى الله عليه و سلم - مع أصحابه، فكان يثني عليهم خيراً، ويصفهم بالأوصاف والألقاب الإيجابية، كالصّدّيق والفرّوق، وسيف الله، وأمّين هذه الأمة، وغيرها من الأوصاف الإيجابية التي فيها مدح وثناء على أصحابها.



ثالثاً : الحاجة إلى الشعور بالأمن والطمأنينة:

هذه حاجة إنسانية يحتاجها كل إنسان، والطفل أكثر حاجة لها، ولقد أشار ربنا - جل وعلا - إلى عظيم حاجة الإنسان لهذه الحاجة حين امتن بما على قريش فقال سبحانه وتعالى: { الَّذِي أَطْعَمَهُمْ مِنْ جُوعٍ وَآمَنَهُمْ مِنْ خَوْفٍ } (٢).

تزداد حاجة الطفل إلى الأمن والطمأنينة لأنه ما يزال مرهفاً وحساساً في بداية حياته ؛ ولأنّ بناء شخصيته لم يكتمل بعد فهو مازال يستقي الشّعور بالأمن والطمأنينة ممّن حوله، وقد لاحظ كثير من الباحثين أنّ حاجة الطفل للشّعور بالأمان تبدأ منذ أنّ يكون جنيناً في بطن أمه، كما لاحظوا أنّ الجنين يتأثر بالحالة المزاجية والانفعالية للأم، ويظهر ذلك أحياناً في صورة زيادة حركاته في رحم أمه، أو في صورة زيادة في نبضات القلب تعبيراً عن شعوره بالانزعاج وعدم الطمأنينة.

وسائل تحقيق الأمن والطمأنينة للطفل:

- ١- الرّفق واللّين في معاملة الطفل، وقد قال صلى الله عليه وسلم: (إنّ الرّفق لا يكون في شيء إلاّ زانه) (٣)، والرّفق واللّين - دون زيادة تدليل - من أهم الأسباب التي تشعّر الطفل بالهدوء والطمأنينة، وتشعّره بمحبة الآخرين وقبولهم له.
- ٢- الحرص على إدخال البهجة والسرور على الطفل، سواء بكثرة المداعبة والملاعبة والملاطفة، أو بالعبارات التي تحمل معاني البهجة والدعابة، أو بالهدايا المادية كاللعبة والحلوى وغيرها من الهدايا التي يحبّها الطفل ويفرح بالحصول عليها.
- ٣- الاهتمام المستمرّ بالطفل والتفقد لاحتياجاته، فالسؤال المتكرّر للطفل عن أحواله، والاهتمام به وبسائر شؤونه، ومشاركته في همومه واهتماماته، وتفقد احتياجاته الضرويّة والحرص على توفيرها قبل أن يطلبها، لا شك أنّ لهذا الأسلوب دوراً كبيراً في توفير الأمن والطمأنينة للطفل.

(٢) سورة قريش: ٣-٤
(٣) رواه مسلم

٤ - ترك القسوة والشدة في التعامل، فإذا وجدَ الطفل مَمَّن حوله شدةً وقسوةً وغلظةً فإنه يشعر بأنه غير مقبول لديهم، وبالتالي يشعر بعدم الاستقرار وعدم الطمأنينة.

إنَّ التركيز على بذل هذه الوسائل يوفر للطفل جواً هادئاً وشعوراً مستمراً بالأمن والطمأنينة، لكنَّ إذا افتقد الطفل هذا الشعور فإنَّه قد تظهر لديه كثير من الاضطرابات النفسية والسلوكية.

ومما يجب أن ينتبه له الوالدان وأنَّ يجتنبوه في التعامل مع أبنائهم تلك الأسباب والعوامل التي قد تهدم شعور الطمأنينة لدى الأبناء، ومن تلك العوامل ما يلي :

١ - كثرة الخلافات الأسرية، وبالذات الخلافات التي تنشأ بين الوالدين، ولا شكَّ أنَّ البيوت لا تخلو من خلافات يسيرة ومتباعدة، لكنَّ المطلوب ألاَّ تكون هذه الخلافات هي السمة الغالبة والظاهرة في المنزل، حتَّى في حالة حصول خلاف بين الأبوين فالواجب أن يتمَّ التعامل معه بهدوء دون رفع للأصوات أو صراخ، وكذلك يجب أن يكون بعيداً عن أنظار الأبناء حتَّى لا يؤثر ذلك على نفسياتهم .

٢ - كثرة التخويف، إنَّ من الأمور الملحوظة في كثير من الأسر كثرة تخويف الأبناء، وذلك بحجة ردعهم عن الوقوع في بعض الأخطاء أو في بعض الأمور المزعجة والمؤذية لهم، وأحياناً تستخدم بعض الأمهات التخويف عند النوم، وأحياناً يكون التخويف من الظلام أو من الخروج من المنزل أو من اللص أو غيرها. كلُّ ذلك إذا كان بصورة متكررة فإنه يزرع الشُّعور بالأمان والطمأنينة في قلب الطفل، ويزرع مكانه الشُّعور بالخوف والرعب، ولا شكَّ أنَّ ذلك سيكون له آثار سلبية كثيرة في حياة الطفل.

٣- كثرة الصّراخ وكثرة التّهديد بالعقوبة، إنّ تعامل أفراد العائلة فيما بينهم بكثرة الصّراخ وارتفاع الأصوات يجعل الجميع يشعر بعدم السكينة والهدوء، وإنّ كثرة تهديد الوالدين أو المعلمين للأطفال بالعقوبة يجعلهم يعيشون في حالة رعب مستمر، حتى لو لم تنفّذ هذه العقوبة، وهذا يشعر الطفل بفقدان الشعور بالأمن والطمأنينة.

٤- كثرة الضّرب، إنّ هذا السلوك يجعل الأبناء في خوف دائم ويشعرهم بعدم قبول الطرف الآخر لهم، فهو بلا شكّ أسلوب من أساليب العقاب، لكنّ إذا أكثر منه المرّبي فإنّه يصبح من أبرز أسباب حرمان الطفل من الشعور بالأمن والطمأنينة.



ولذا فعلى جميع الآباء والأمهات وكذلك المعلمين والمعلمات أن يتعدوا عن كل ما من شأنه أن يحرم أطفالهم من الشعور بالأمن والطمأنينة، وعليهم أن يمارسوا الأساليب التي تزيد ذلك الشعور لدى الأطفال، لأنّ الطفل الذي يُحرم هذا الشعور قد تظهر لديه اضطرابات نفسية وسلوكية منها:

١- الخوف المستمر.

٢- التوتر والقلق النفسي.

٣- العناد والعنف : فالذي لا يشعر بالأمان قد يميل إلى مقاومة الآخرين حتى يدفع عن نفسه ما يخاف منه.

٤- قد تظهر لدى الطفل سلوكيات أخرى كالقبول اللاإرادي وكذلك التأتأة وغيرها، وذلك كتعبير لا شعوري من الطفل عن حرمانه من الشعور بالأمن والطمأنينة.

٥- ظهور بعض الآلام والشكاوى العضوية، يقول عكاشة عبد المنان :
(يؤكد كثير من الخبراء أنّ الأطفال يعانون من الآلام بسبب الخصومات والمنازعات التي تسبق الطلاق أكثر من الطلاق نفسه، وتقول د.ج.لويديسبيرت الأخصائية في نفسيات الأطفال في كتابها "أطفال الطلاق" :
إنّ الطلاق العاطفي في منزل تعيس محطم أعظم خطراً على الطفل من الطلاق الحقيقي (٤).
ولا شك أنّ عدم استقرار علاقة الوالدين من أهم العوامل التي تحرم الأبناء من الشعور بالأمن والطمأنينة.

(٤) التربية النفسية للطفل، عكاشة عبد المنان، ص ١٤٨

رابعاً: الحاجة إلى بالشعور بالتقدير والاحترام والقبول من الآخرين:

إنّ كل إنسان يجب أن يشعر بالقبول والاحترام من الآخرين، وإلاّ فإنه يشعر أنه منبوذ ولا مكان له بينهم، والطفل يحتاج إلى هذا الشعور وبصورة كبيرة جداً حتى ينمو في حالة مستقرة ومتوازنة.

والطفل ينظر إلى نفسه من خلال عيون والديه أولاً ومن خلال عيون مربيه ثانياً، فإذا أشعرناه أنه محترم ومقبول فإنه يعيش بهذا الشعور، وإذا حرمناه ذلك وجعلناه يشعر - وإن كان بدون قصد منا - بالدونية وعدم القبول فإنه يرى نفسه هكذا. وهذا مكنم خطورة احتقار الطفل وإظهار عدم احترامه.

ولقد رسم لنا رسول الله - صلى الله عليه وسلم - أروع التماذج في احترام وتقدير الأطفال وعدم انتقاص قدرهم ومكانتهم، فقد أخرج البخاري ومسلم عن سهل بن سعد رضي الله عنه أن رسول الله - صلى الله عليه وسلم - أتى بشراب فشرب منه، وعن يمينه غلام وعن يساره الأشياخ، فقال للغلام: أتأذن لي أن أعطي هؤلاء؟ فقال الغلام: لا والله يا رسول الله، لا أؤثر بنصيبي منك أحداً، فتلّه - أي وضعه - رسول الله - صلى الله عليه وسلم - في يده.

فإنظر أخي المربي وتأمل هذه القصة، ولك أن تعجب كيف يستأذن الرسول القائد العظيم - صلى الله عليه وسلم - طفلاً صغيراً، بل ويقدمه على أشياخ الصحابة، والأشدّ عجباً كيف جلس هذا الغلام الصغير في ذلك المجلس العظيم الذي فيه كبار وعظماء الصحابة، بل كيف استطاع أن يكون بجوار الرسول - صلى الله عليه وسلم - بل الأعجب أنه كان على يمينه، إنّ ذلك كله يشير إلى عظمة المصطفى - صلى الله عليه وسلم - في توقير الأطفال واحترامهم، وعدم ازدراءهم، ويدل أيضاً على أنّ هذا الاحترام والتقدير أمر مألوف في مجتمع الصحابة، لذلك لم يكن مستغرباً أن يجلس هذا الغلام الصغير في ذلك المجلس الوقور، لا كما نفعله في مجالسنا حيث يستحيل أن يتقدّم الطفل في مجلس الكبار، بل أحياناً لا نسمح له بمجرد الجلوس في مجلس فيه رجال كبار، فضلاً أن يكون قريباً من صدر المجلس، ولا شك أنّ هذا التعامل سيضعف لدى هذا الطفل الشعور بالتقدير والاحترام والقبول من الآخرين.

وإليك أخي المرابي بعض الوسائل التي تحقق هذه الحاجة للطفل:

- ١- المدح والثناء وذكر حسنات الطفل والتركيز على إيجابياته والإشادة بها أمام الآخرين، مما يجعل الطفل يشعر بقبوله واحترامه من الآخرين.
- ٢- قبول قدرات الطفل وإمكاناته كما هي مع محاولة التطوير : مما ينبغي للآباء والمربين مراعاته أن لكل طفل قدراته وطاقاته وإمكاناته التي منحها الله إياها، فلا بد أن نقبلها منه ونرضى بها ونمدحها ثم نسعى إلى تطويرها وتحسينها.
- ٣- الكُنية : إنّ التَّكْنِيَةَ عند العرب تعبير عن الاحترام والإجلال والتقدير، فمن المستحسن أن تختار كنية جميلة لطفلك بعد أن تتشاور معه في ذلك، فقد كان المصطفى - صلى الله عليه وسلم- يكتني الأطفال، فكان يقول لأحد أطفال الصحابة: "يا أبا عمير، مافعل التَّعْيِيرُ؟" والحديث رواه الشيخان.
- ٤- ترك كثرة التَّقد والتَّأنيب :فإن الإكثار من ذلك يورث الشَّعور بعدم القبول، والتَّقد مطلوب ولكن بقدر مناسب دون مبالغة، وانظر إلى رسولنا الحبيب - صلى الله عليه وسلم - وقد خدمه أنس - رضي الله عنه - وهو صبي صغير ابن عشر سنين فلم يكثر من لومه وعتابه وانتقاده، ويصف ذلك أنس رضي الله عنه فيقول: "فما كان يقول لي لشيء فعلته لم فعلته، ولا لشيء لم أفعله لم أفعله" رواه الشيخان.
- ٥- ترك الإهانة و التَّحقير : خاصةً أمام الآخرين من إخوانه أو أصدقائه أو أقاربه، وفي الواقع إن أسلوب الإهانة والتحقير لا يمت إلى تعاليم الإسلام بصلة، بل إنّ ذلك ليس من الخلق الإنساني في شيء، فلا يليق بالمربين سواء الآباء والأمهات أو المعلمين والمعلمات أن يُهينوا أو يُحتقروا الأطفال مهما كان السبب، وهذا الأسلوب أسلوب مقيت، يُورث الشَّعور بالاحتقار وعدم القبول من الآخرين.
- ٦- ترك مقارنة الطفل بالآخرين : إنّ رسم النماذج الإيجابية والصَّور المشرقة للطفل ومطالبته بالافتداء بها أمر محمود، لكن بشرط ألا تكون بصورة الانتقاص من ذات الطفل. وينبغي أن نبتعد قدر المستطاع عن مقارنة الطفل بالآخرين من إخوانه أو زملائه وأصدقائه وأقاربه، لأن ذلك قد يشعره بالنقص وكذلك قد يشعره بالكراهية لمن نقارنه بهم، فالأولى أن نذكر للطفل الصفات الإيجابية التي نريده أن يتحلّى بها وأن نذكر له قدوات من حياة السابقين من أبناء الصحابة أو غيرهم، وأن نبتعد عن مقارنته بالآخرين.

فإذا وفرنا للطفل المعاملة المليئة بالاحترام والتقدير فإن ذلك له دورٌ كبيرٌ في استقرار نفسيّته وشخصيته في مستقبل حياته، أمّا حرمان الطفل من الشّعور بالقبول والاحترام ممن حوله فإن ذلك له آثار سلبية كثيرة منها:

- ١- ضعف الشّخصية وضعف القدرة على إبداء رأيه.
- ٢- ضعف الثّقة بالنّفس والشّعور بالدّونية.
- ٣- الشّعور بالحقد والكراهية للآخرين، لأنّ من حوله جعله يشعر أنّ المجتمع لا يتقبله ولا يحترمه.
- ٤- ضعف القدرة على إقامة علاقات اجتماعية ناجحة.

وسائل تشعر الطفل بالاحترام والتقدير



خامساً: الحاجة إلى الشعور بتحقيق الذات.

ذلك أنّ الطفل - وأيّ إنسان على وجه العموم - يجب ويحتاج أن يشعر أنّ له وجوداً وكياناً، وأنّ له قيمةً واضحةً ومهمةً في مجتمعه الصغير - الأسرة - أو في مجتمعه الكبير الواسع ، ولا شك أنّ إشباع هذه الحاجة في ذات الطفل له مردود إيجابي كبير مما يجعل شخصية الطفل تنمو في توافق واستقرار، وحرمانه منها له آثار سلبية، كالشعور بالتقصص، وضعف الثقة بالنفس مما قد يؤدي إلى الحزن والكآبة المستمرة.

ومما يؤدي إلى إشباع هذه الحاجة أن يشعر الطفل أنه قادر على الإنجاز، وكذلك أن يشعر أنّ له مكانة خاصة ومهمة لدى من حوله - خاصة والديه - ويستطيع المربون إشباع هذه الحاجة المهمة بما يلي:

١- الاستماع والإنصات والإقبال على الطفل باهتمام وتركيز عندما يتحدث أو يخبر عن شيء ما، حتى لو لم يكن مهماً بالنسبة لنا، ولكنّه مهم جداً عند الطفل.

٢- إعطاؤه فرصة كافية للتعبير عن رأيه في أي موضوع يتم طرحه للنقاش، أو عند مشاهدة مواقف أو أحداث عابرة في المنزل أو في الشارع أو في المدرسة أو في أي مكان آخر.

٣- مشاورته في اتخاذ القرار : سواءً فيما يخصّه هو، أو فيما يخصّ أمور الأسرة والعائلة، أو حتى فيما يخصّ الأب أو الأم أحياناً فهذا يشعره بزيادة الاهتمام به.

٤- تكليفه ببعض الأعمال التي تتناسب مع عمره، حتى يكون قادراً على القيام بها، وبالتالي يستطيع إنجازها مما يزيد شعوره بتحقيق ذاته، وقد قيل : قيمة الإنسان ما ينجز.

٥- شاركه في إنجاز أعماله، لكن لا تنجزها نيابةً عنه، فالأصل أن نترك الطفل يعتمد على نفسه في الأمور اليسيرة، وأحياناً قد يجد الطفل صعوبة أو عقبات في بعض الأمور فلا نبادر بإتمامها مباشرة وإنما نساعدُه ونتعاون معه في إنجازها.

٦- إعطاؤه مقداراً من الحرية في اختيار أشياءه الشخصية: حتى لو كان صغيراً في عمره فيمكن أن نختار له مجموعة مناسبة من صنف واحد ونطلب منه أن يختار منها واحداً، فيشعر أنه صاحب القرار في ذلك.

وسائل إشباع حاجة تحقيق الذات لدى الأطفال



سادساً: الحاجة إلى الشعور بالانتماء إلى مجموعة:

إنّ الإنسان مخلوق اجتماعي بطبعه، ولا بدّ له من وسط اجتماعي يعيش فيه ويتفاعل معه، والحاجة إلى الشعور بالانتماء إلى مجموعة كما أنّها حاجة إنسانية لكل إنسان في أي مرحلة من مراحل عمره - فهي كذلك حاجة ضرورية للطفل، فالطفل يحتاج أن يشعر بانتمائه الاجتماعي، وهو بحاجة إلى وجود مجتمع - ولو كان صغيراً - حوله بحيث يشعر أنه جزء منه.

وإنّ أوّل وأهم مجموعة يحتاج الطفل أن يشعر بالانتماء إليها هي الأسرة والعائلة الصغيرة التي يكون الطفل أحد أفرادها، فعلى الوالدين أن يكون لهما دور كبير في غرس وتنمية شعور الطفل بانتمائه إلى أسرته وعائلته، ويكون ذلك بأمور منها:

١- إشاعة روح المحبة والعاطفة بين أفراد العائلة، خاصّة بين الإخوة والأخوات، وحثّ كل واحد منهم على

استخدام الألفاظ والعبارات والسلوكيات التي تعبّر عن محبته ومودته لإخوانه، وعلى الوالدين أن يشجّعوا ويكافئوا كلّ من يصدر منه لفظ أو سلوك تظهر فيه محبته لإخوانه واحترامه لهم، وهذه ممارسة أصبحت قليلة في الأسر، وأصبح الوالدان يغفلان عن إحيائها بين أفراد العائلة.

٢- كذلك إشاعة روح التعاون والمشاركة الجماعية بين الإخوة والأخوات وتوفير الألعاب التي تدعم المشاركة الجماعية والتقليل من الألعاب التي تغرس الفردية.

٣- مشاركة الأبناء والبنات في اتّخاذ بعض القرارات العائلية حتى ولو كانت قرارات بسيطة، لأنّها تشعرهم بأهميتهم وأنهم جزء مهم من هذا الكيان العائلي، ويمكن ممارسة هذه المشاركة في قرارات متعددة، ومن أمثلة ذلك : اختيار نوعيّة الأكل الذي نشتره من خارج المنزل، أو إذا كانت العائلة في رحلة فمن الجميل أن يتشاور الوالدان مع أبنائهم في وقت الخروج لهذه الرحلة، أو مكائنها، أو طبيعة الطّعام الذي نأخذه وغير ذلك مما لا يحتاج قرارات هامّة لكنّها تؤدّي إلى تلبية هذه الحاجة للأبناء.

عوامل بناء انتماء الطفل إلى أسرته

مشاركة الأبناء والبنات في
اتخاذ بعض القرارات العائلية

إشاعة روح التعاون
والمشاركة الجماعية بين
الإخوة والأخوات

إشاعة روح المحبة والعاطفة
بين أفراد العائلة

والمجموعة الأخرى التي يحتاج الطفل إلى وجودها مجموعة الأصدقاء، فوجودهم مهم للطفل حتى يتم إشباع هذه الحاجة لديه، وكذلك فإن هناك بعض الأخلاق والسلوكيات الحميدة لا يمكن أن تنمو لدى الطفل إلا مع آخرين مثل أخلاق: التعاون، والإيثار، والتسامح، وغيرها من الأخلاقيات التي لا تنمو إلا في وسط المجموعات، وكذلك تنمية المهارات الاجتماعية. وإن كانت هناك بعض السلبيات التي تحصل من بعض الأصدقاء، لذلك قد تكون ردّة فعل بعض الآباء أن يحرم أبنائه من أن يكون لهم أصدقاء، ولا شك أن هذا تصرف خاطئ من الأب، ولكن الحكمة أن يسعى الأب إلى اختيار نوعية أصدقاء ولده من الذين يطمئن على أبنائه معهم وممن يثق في أسرهم على أن يكون ذلك بصورة غير مباشرة وبدون فرض وصايته على الطفل، وهذا الأمر له عدة فوائد؛ فهو من ناحية يحقق حاجة الولد لوجود مجموعة ينتمي إليها، ويساعده في بناء علاقات اجتماعية بعيداً بعض السلبيات التي تحصل من بعض الأصدقاء غير المرغوب فيهم. وإذا لم يتم توفير الشعور بالانتماء الاجتماعي للطفل، فإن ذلك قد يسبب آثاراً سلبية عديدة، منها:

١- الانطوائية والعزلة الاجتماعية وصعوبة إقامة العلاقات الاجتماعية.

٢- ضعف المهارات الاجتماعية، ومهارات التواصل مع الآخرين، ذلك لأنّ الطفل لم يتعود على ذلك منذ طفولته المبكرة.

٣- غياب بعض السلوكيات الإيجابية التي لا تظهر إلا في وسط مجموعة، وقد ذكرنا نماذج منها فيما سبق.

سابعاً: الحاجة الروحية والإيمانية:

هذه الحاجة يحتاجها كل إنسان، فهي حاجة فطرية ضرورة ملحة لاستقامة نفس الإنسان وروحه، وكذلك الطفل يحتاج إلى الإشباع الروحي والغذاء الإيماني حتى تستقيم تربيته وتنضج، وتستقر حياته، فالإيمان يهذب الأخلاق والغرائز ويوجهها إلى طريقها الصحيح المتزن والمتوافق مع الفطرة، فلا بدّ للمربين -آباء والمعلمين وغيرهم - من غرس الإيمان في نفوس الأطفال من نعومة أظفارهم، ولا بدّ لهم من التدرج في هذا البناء الإيماني، وهذا البناء - كما أنه حاجة شرعية وفطرية - فهو كذلك حاجة نفسية تربية، فالدراسات العلمية تظهر أنّ التدين له دور كبير في استقرار الحالة النفسية للفرد، فالتدين بمعناه الصحيح والعميق - لا بمظهره فقط - يساعد الفرد على تحمّل صعوبات وأزمات الحياة، وهذا يجعله أكثر استقراراً في حياته النفسية والاجتماعية.

ولابدّ للآباء والمربين عند توفير هذه الحاجة الروحية للأطفال من التنوع في الأساليب و الوسائل، وهذه بعض الوسائل المهمة التي تساعد في ذلك:

١- إقامة البيت والحياة العائلية على تقوى الله، والحرص على تأدية فرائض الله والقيام بحقوقه والوقوف عند حدوده من جميع أفراد الأسرة خاصة الوالدين، وأن تكون معالم الدين والإيمان ظاهرة في أشخاصهم وتعاملهم وفي جميع نواحي حياتهم، ولعلّ من أسرار حث الشارع الحكيم أن يكون أداء بعض نوافل الصلوات في البيوت، حتى يكون في ذلك تعويد للطفل على الطاعة.

٢- تطهير البيت والمنزل من المنكرات والمخالفات الشرعية، وإخراج كل ما فيه معصية لله - سبحانه وتعالى- من البيوت؛ حتى لا يعيش الطفل في صراع بين ما يسمعه من توجيهات دينية شرعية في المنزل أو في محاضن التعليم الأخرى وبين ما يراه من ممارسات تخالف هذه التوجيهات في واقع حياة الأسرة.

٣- على الآباء أن يركزوا على تعميق روح العبادة لدى أبنائهم وربط قلوبهم برهم وخالقهم بأساليب سهلة وميسورة، ولا يكون تركيزهم منصباً - فقط - على ظاهر العبادة وبعض الألفاظ الشرعية التي يرددها الطفل دون ارتباط قلبه بالله سبحانه و تعالى، فبعض الآباء قد يحرص على ذهاب ابنه إلى المسجد، وأن يحفظ شيئاً من القرآن - سواءً في المنزل أو في حلقات تحفيظ القرآن الكريم -، وهذا شيء جميل - لكن الأهم أن نحرص على ربط قلوبهم أكثر بالدين والعبادة، لأن بعض الأبناء قد يمارس هذه الممارسات الجيدة في حضور آبائهم، لكن إذا غاب الأب أو سافر فإنه يتوقف عنها حتى يرجع أبوه، وهذا خلل تربوي كبير، ينتج من الحرص على ظاهر هذه الشعائر دون الحرص على روحها ومعناها.

هذه بعض الحاجات الأساسية، ومن الضروري إشباعها في حياة الطفل حتى تستقيم حياته ونفسيته، وتكامل العملية التربوية فنسعد بإنتاج طفل - بإذن الله - متزن ومستقر في حياته النفسية والاجتماعية.

ملخص أهم الحاجات الأساسية للطفل :

- الحاجة إلى الإشباع العاطفي.
- الحاجة إلى المدح والثناء.
- الحاجة إلى الشعور بالأمن والطمأنينة.
- الحاجة إلى الشعور بالتقدير والاحترام والقبول من الآخرين.
- الحاجة إلى الشعور بتحقيق الذات.
- الحاجة إلى الشعور بالانتماء إلى مجموعة.
- الحاجة الروحية والإيمانية.

فهرس المحتويات:

٥	التعريف بجمعية التنمية الأسرية بخميس مشيط
٧	شركاء النجاح
٩	كلمة جمعية التنمية الأسرية بخميس مشيط
١١	كلمة مركز إبداع القيم
١٣	المقدمة
٢١	دراسات وتحليل التجارب السابقة كمدخل لدراسات تطوير النموذج الجديد
٢٩	الدليل العملي
٣١	الهيكل التنظيمي وتوصيف أدوار الوحدات
٤١	العمليات والإجراءات الإدارية
٦٣	النماذج
٨١	الدليل المساند
٩٣	ملحق الاحتياجات النفسية لمرحلة الطفولة / ٦-١٢ سنة
١١٧	الفهرس

نهر بحمد الله

النسخة التجريبية الأولى

لا يسمح بطبعة أو نشره بدون إذن خطي
من جمعية التنمية الأسرية بخميس مشيط

النسخة التجريبية الأولى
لا يسمح بطباعة أو نشره بدون إذن خطي
من جمعية التنمية الأسرية بخميس مشيط

جمعية التنمية الأسرية

خميس مشيط-حي شبااعة-شارع الستين

هاتف: 0172219595-فاكس: 0172219696-جوال: 0502554040

رقم حساب (الراجحي): 209608010009552

ص.ب 50925 - خميس مشيط 61311

www.family-development.net

osariyh1427@hotmail.com

التنمية الأسرية بخميس مشيط

osariyh

@tnmiyhosriya

جمعية التنمية الأسرية بخميس مشيط

للتواصل مع إدارة نادي الأنتبال :

alashbal.club@hotmail.com



MAILBOX



ردمك: ٩٧٨-٦٠٣-٠٢-٤٨٦٥-٠